

Komparace obměny politických elit v parlamentech střední a západní Evropy v letech 1993–2003¹

PAVEL KARÁSEK*

Abstract: A Comparison of Political Elites' Circulation in Central and Western European Parliaments in the 1993–2003 Period

This study is based on a comparative analysis of political elites' circulation in six countries – Poland, the Czech Republic, Hungary, Finland, the Netherlands and Great Britain during the 1993–2003 period. For the purposes of the comparison, in each case study the members of parliament or the lower chamber are chosen as a representative sample of the political elites. The comparative analysis assesses the correctness of the following hypothesis: The type of elites and their circulation is interrelated with the type of political system. The study is methodologically based on the modern theory of elites and its hypothesis that every type of political system is tightly connected with the type of political elites that exist within it, and that every type of political elites can be distinguished by a specific type of circulation. Thus, by measuring the circulation of political elites we can infer the type of political elites and even the type of political regime. This study assesses the circulation of parliamentary representatives in the six selected countries during the 1993–2003 period and finds out that in the Central European states the figures are clearly distinctive from the respective figures in the Western European states, thus confirming the original hypothesis.

Keywords: circulation of elites, political elites, Central Europe, Western Europe, democratic consolidation, parliaments.

1. Úvod

Základem empirické analýzy obsažené v této práci bylo srovnání personální obměny parlamentů tří středoevropských a tří západoevropských států – Polska, Česka a Maďarska na jedné straně a Finska, Nizozemí a Velké Británie na druhé straně. Základním cílem bylo prokázat, že skupiny států, které se navzájem odlišují podobou politického systému, vykazují odlišnou podobu

* Autor je interním doktorandem na Katedře politologie Fakulty sociálních věd Univerzity Karlovy. Poštovní adresa: Institut politologických studií FSV UK, U kříže 8, 158 00 Praha 5 – Jinonice, e-mail: pavelkarasek@volny.cz.

personální obměny parlamentní reprezentace. Neboli že státy s určitou podobou politického systému vykazují v této proměnné podobné hodnoty, kterými se odlišují od jiných států.

Důvod, proč byla k empirickému výzkumu zvolena právě personální obměna parlamentů, leží v moderní teorii elit. Ta – ostatně stejně jako klasická teorie elit – tvrdí, že podoba politického systému je v přímé souvislosti s typem uspořádání elit, které se v daném státě vyskytují, přičemž každý typ elit vykazuje rozdílnou podobou obměny elit. Na základě empirického zkoumání obměny elit coby kvantitativního ukazatele tedy můžeme usuzovat, o jaký typ uspořádání elit se v daném státě jedná, a v návaznosti na to, i o jaký jde politický systém.

Jelikož moderní teorie elit definuje pojem elity spíše v obecné rovině – osoby, „které jsou schopné, na základě svého oficiálního postavení ve vlivných organizacích a hnutích jakéhokoliv druhu, pravidelně a podstatně ovlivňovat podobu národních politik“ (Higley & Burton 1989: 18) – je obtížné vymezit hranice elit pro jejich empirické zkoumání. Stejný problém přetrvává i v případě, že se omezíme pouze na politické elity, které většina autorů včetně Gaetana Moscy považuje za nejdůležitější skupinu elit, vedle například elit ekonomických či vojenských. (srov. Albertoni 1987: 17, 148) Proto byla v rámci politických elit pro účely zkoumání podoby jejich personální obměny zvolena jasně vymezená reprezentativní skupina, kterou jsou poslanci parlamentů, respektive jejich dolních komor. Poslanci přitom bezpochyby splňují kritéria daná definicí elit.

Takové vymezení vzorku politických elit je zároveň velkou výhodou při sběru potřebných dat, protože data o členech parlamentů jsou relativně dobře dostupná, a to i za dřívější období, také jsou vhodně strukturovaná a přehledná. Pro potřeby této práce byla použita primární data, tedy soupisy poslanců a jejich stranického zařazení za celé sledované období 1993–2003. Zdroji těchto dat byly většinou oficiální internetové stránky jednotlivých parlamentů,² pouze v případě Velké Británie byla data získána prostřednictvím elektronické korespondence s House of Commons Information Office, a to především díky vstřícnosti a ochotě Debbie Cesvette. Poděkování však patří rovněž Herbertu Degensovi z Tweede Kamer der Staten-Generaal Centraal Informatiepunt, a Istvánu Szabó, ambasadorovi Velvyslanectví Maďarské republiky v Praze.

2. Teoretické východisko – moderní teorie elit, typologie uspořádání elit

Základním teoretickým východiskem této práce je, jak již bylo zmíněno v úvodu, moderní teorie elit, respektive typologie uspořádání elit. John Higley a jeho spolupracovníci vypracovali dvojdimenzionální typologii elit založenou na integraci a diferenciaci elit, přičemž každý ze čtyř základních typů elit spojili s jedním ze čtyř základních typů politických systémů (viz Tabulka 1), navíc pro každý typ elit definovali specifickou podobu obměny. Podoba uspořádání elit se v jednotlivých státech samozřejmě může odlišovat, ovšem podle Higleyho obecně platí, že se jednotlivé případy shlukují okolo základních ideálních typů. (Higley et al. 1990: 423) Přitom pokud v některém státě vznikne určitý typ uspořádání elit, a tedy i určitý typ politického systému, má tendenci přetrvávat i navzdory změnám a vývoji ve společnosti. (Burton et al. 1995: 13) Tento předpoklad má pro tuto práci značný význam, neboť podle něj by mělo být možné jasně empiricky rozpoznat a oddělit jednotlivé typy uspořádání elit.

Tabulka 1: Typologie struktury elit a příslušející režimy

		<i>Integrace elit</i>	
		<i>Silná</i>	<i>Slabá</i>
<i>Diferenciace elit</i>	<i>Široká</i>	Konsensuální elity (stabilní reprezentativní režim – stabilní demokracie)	Fragmentované elity (nestabilní reprezentativní režim – nestabilní demokracie)
	<i>Úzká</i>	Ideokratické elity (stabilní nereprezentativní režim – totalitní režim)	Rozdělené elity (nestabilní nereprezentativní režim – autoritářský režim)

Zdroj: Higley et al. 1998: 5. Burton & Higley 2001: 189.

Samozřejmě ovšem existují případy přechodů mezi jednotlivými typy režimů, například rozpad totalitních režimů ve střední a východní Evropě na přelomu 80. a 90. let dvacátého století. Na základě výše zmíněného předpokladu by jednotlivé státy po fázi tranzice měly zaměřit k jednomu z ideálních typů uspořádání elit, přičemž během této konsolidační fáze by se tyto státy při empirickém měření stále měly odlišovat od států se stabilními politickými režimy. Jinak řečeno, proces konsolidace by měl být při sledování typu uspořádání elit empiricky zaznamenatelný.

K ověření této hypotézy byly pro účely této práce vybrány z postkomunistických států ty, v nichž došlo ke vzniku konsensuálních elit a které tudíž mají nejlepší předpoklady pro úspěšné dovršení konsolidace stabilního demokratického systému. Vznik konsensuálních elit je přitom výsledkem procesu „dojednání elit“, jehož obsahem je dojednání konsensu ohledně základních pravidel politické soutěže, která následně ve fázi konsolidace režimu přecházejí do praxe. Higley, Jan Pakulski a Włodzimierz Wesołowski ve střední Evropě identifikují tři takové státy, a to Polsko, Česko a Maďarsko. (Higley et al. 1998: 8)

Tyto státy budou komparovány se státy, které mohou být označeny za stabilní demokratické systémy, tedy s vybranými západoevropskými státy. Právě stabilní demokracie by se totiž svým uspořádáním politických elit měly nejvíce přibližovat uspořádání politických elit v Polsku, Česku a Maďarsku. Neustálenost demokratických politických systémů, respektive neustálenost uspořádání elit ve středoevropských státech by je ale měla podle Higleyho teorie odlišit od stabilních západoevropských politických systémů.

Jako nejvhodnější empirický ukazatel pro určení typu uspořádání elit, respektive typu politického systému, se jeví právě obměna elit, a to z toho důvodu, že Higley pro každý typ elit definoval specifickou podobu obměny. (Bozóki 2003: 221–2) Stejně jako u typologie uspořádání elit, tak i typologie obměny elit je tvořena dvěma dimenzemi, a sice způsobem a rozsahem obměny. Rozsah obměny elit je potom definován dvěma dimenzemi, a to šířkou a hloubkou. Šířka zjišťuje, zda jsou vládnoucí elity nahrazovány v celé své šíři, nebo zda se obměna omezuje pouze na vrcholné a politicky exponované pozice. Hloubka potom udává, zda noví držitelé elitních pozic přicházejí z hloubi sociální hierarchie, čímž dochází k významným změnám v sociálním složení elit, nebo zda jsou špičkové elitní pozice obsazovány pouze z řad nižších elit. Způsob obměny elit potom poukazuje na to, zda je obměna náhlá a vynucená jako například během revoluce, nebo naopak postupná a vyjednaná, kdy jsou elity nahrazovány prostřednictvím dobrovolných rezignací či převedení. (Burton & Higley 2001: 196)

Tímto způsobem vzniknou čtyři základní podoby obměny elit – klasická cirkulace, cirkulace reprodukcí, cirkulace výměnou a cirkulace kvazi-výměnou (viz Tabulka 2). Každý politický systém je tak podle této teorie dán typem elit, které v něm působí, a ty se zase vyznačují jistým typem obměny. Stabilní demokratické státy by tak měly vykazovat jinou podobu procesu obměny elit než státy totalitní, autoritářské, nestabilní demokratické, nebo i státy s neustáleným politickým systémem, tedy v tranziční či konsolidační fázi. (Higley & Pakulski 2000: 47)

Tabulka 2: Typologie obměny elit

	<i>Rozsah obměny elit</i>	
	<i>Široký a hluboký</i>	<i>Úzký a mělký</i>
<i>Postupný a poklidný</i>	Klasická cirkulace	Cirkulace reprodukcí
Způsob obměny elit	Cirkulace výměnou	Cirkulace kvazi-výměnou
<i>Náhly a vynucený</i>		

Zdroj: Bozóki 2003: 222.

Obměna politických elit by však mohla být ovlivněna mimo typu uspořádání elit také institucionálním nastavením jednotlivých politických systémů. Tato hypotéza přitom také vychází z moderní teorie elit, která dává elitní postavení do úzké souvislosti a spojitosti s pozicí v rámci vlivných institucí a organizací. (Higley & Burton 1989: 18) Tento vztah mezi elitami a mocenskými institucemi se přitom podle některých autorů vztahuje ve stejné míře jak na stabilní západoevropské demokracie, tak i na konsolidující se režimy ve střední Evropě: „Mezi zformováním nových politických elit a utvářením nových politických institucí ve východní Evropě existuje komplexní vzájemná závislost. Elity utvářejí nové instituce, ale instituce vytvářejí prostředí, uvnitř kterého elity vznikají a jednájí.“ (Baylis 1998b: 109)

Na základě této definice se tedy dá předpokládat, že různé institucionální prostředí by naopak mohlo v jisté míře působit na elity a mohlo by se projevit i na ukazateli obměny elit. Toto ovlivnění by přitom mělo být obdobné u států se stejnými institucionálními charakteristikami bez ohledu na podobu a ustálenost uspořádání elit v daných státech. Pokud tedy budou pro komparaci vybrány dvojice států ze středoevropského a západoevropského regionu, jejichž institucionální nastavení politického systému jsou navzájem podobná a zároveň se liší od ostatních vybraných států, měl by se vliv rozdílných institucí promítnout na výsledných datech.

Stejně jako byl výběr středoevropských států podřízen záměru sledovat možnou rozdílnost mezi obměnou politických elit v konsolidujících se státech střední Evropy a konsolidovaných státech západní Evropy, výběr těchto západoevropských států byl naopak veden snahou odpovědět na druhou základní otázku této práce – zda se v ukazateli obměny politických elit odráží různé institucionální prostředí daných politických systémů.

Státy západní Evropy, které byly zahrnuty do komparace v této práci, by se tedy měly v jistých institucionálních parametrech podobat již vybraným postkomunistickým státům.

Tyto instituce by přitom měly být vybrány takovým způsobem, aby jejich různé nastavení potenciálně vedlo k co možná největším změnám v obměně parlamentních reprezentací. Pro tuto práci byla zvolena tři institucionální kritéria, a sice obecná podoba vládního systému daná vztahem a poměrem sil mezi legislativou a exekutivou, podoba volebního systému a podoba stranického systému.

Tato kritéria samozřejmě nejsou jediná, která by mohla ovlivnit personální obměnu parlamentů, ovšem cílem tohoto výběru bylo umožnit základní charakteristiku tří středoevropských států z hlediska institucionálního nastavení jejich politických systémů, aby k nim mohly být přiřazeny tři západoevropské státy s co nejpodobnějšími charakteristikami. Čím větší byl počet zohledněných institucionálních kritérií, tím více by se snižovala šance najít tři dvojice států, které by se alespoň přibližně shodovaly ve všech zvolených kritériích.

Co se týče podoby vládního systému, v evropském prostoru přicházejí do úvahy pouze dvě možné varianty, a sice režim parlamentní a režim poloprezidentský. Způsob, jakým by rozdílnost mezi oběma typy režimů mohla ovlivnit obměnu parlamentních reprezentací, spočívá samozřejmě v rozdílném postavení prezidenta a potažmo i parlamentu. Kritérium volebního systému je asi nejzřetelnějším z hlediska vlivu na složení parlamentů. Roli v tomto případě hraje hned několik faktorů. Předně je to rozdílnost mezi poměrným a většinovým, popřípadě smíšeným volebním systémem. Ovšem tyto základní typy volebních systémů se mohou značně lišit, a proto bude přihlíženo také k míře disproporcionality a personalizace. Stranický systém bude v rámci této práce posuzován pomocí dvou faktorů. Jedním z nich je počet stran zastoupených v parlamentu, respektive efektivní počet stran. (Laakso & Taagepera 1979: 3–27) Druhým je potom počet konfliktních linií (cleavages), podle nichž se dělí stranické politické spektrum. (Lijphart 1984: 147–9)

Abychom mohli vybrat tři západoevropské státy do párů k Polsku, Česku a Maďarsku, je nejprve potřeba popsat výše zmíněná institucionální kritéria právě v těchto středoevropských státech. Brány v potaz přitom budou pouze charakteristiky politických systémů během sledovaného období, tj. 1993–2003. Z hlediska prvního kritéria – tedy podoby vládního systému – jsou si velmi podobné režimy v Česku a Maďarsku, neboť v obou případech jde o parlamentní režimy. Postavení prezidenta je v Maďarsku i Česku spíše slabé, což je dáno i tím, že je prezident volen parlamentem. (Kubát 2003: 57) V protikladu naopak stojí Polsko, které během sledovaného období prodělalo vývoj od de facto poloprezidentského režimu k parlamentnímu režimu se zvláštním postavením prezidenta. (Cabada & Dvořáková 2000: 34–5. Kubát 2003: 51)

Zaměříme-li se na druhé kritérium, tedy na volební systém, zde k sobě mají blízko Polsko a Česko. V obou státech fungovaly po celé sledované období (tedy 1993–2003) poměrné volební systémy. Naopak Maďarsko zavedlo smíšený volební systém, který je více disproporční než systémy v Polsku a Česku. Navíc je maďarský smíšený systém díky přítomnosti mandátů volených v jednomandátových obvodech většinovým systémem daleko více personalizován než kandidátní listiny v proporčních systémech. (Fowler 2003: 799–800. Popescu & Hannvy 2002)

Tabulka 3: Institucionální charakteristiky Polska, Česka a Maďarska

1) Vládní systém	Maďarsko parlamentní režim	Česko parlamentní režim	Polsko poloprezidentský režim – parlamentní režim se zvláštním postavením prezidenta
2) Volební systém	Polsko proporční systém	Česko proporční systém	Maďarsko smíšený systém
3) Stranický systém	Polsko umírněný pluralismus, multipolarita	Česko umírněný pluralismus, multipolarita	Maďarsko systém dvou stranických bloků, bipolarita

Zdroj: Autor.

Také z pohledu stranického systému mají k sobě blíže Polsko a Česko, přičemž Maďarsko opět tvoří protipól. Na základě posouzení efektivního počtu stran a počtu a podoby konfliktních linií můžeme polský a český stranický systém charakterizovat jako umírněný pluralismus, zatímco v Maďarsku se stranický systém jasně vyvíjel směrem k systému dvou stranických bloků. (Ka-Lok Chan 1995: 137. Cabada & Dvořáková 2000: 55, 114. Millard 2003: 373. Kopecky & Mudde 1999: 418. Plecítá-Vlachová & Stegmaier 2003: 776. Fowler 2003: 803) Souhrnný přehled institucionálních charakteristik vybraných států střední Evropy rozdělených podle tří vytyčených kritérií podává Tabulka 3.

Nyní tedy můžeme přistoupit k výběru tří západoevropských států, jejichž institucionální charakteristiky jsou podobné těm, které byly právě popsány ve zkoumaných středoevropských státech. Protože se však v rámci každého kritéria objevila vždy mezi dvěma a jedním středoevropským státem jasná dichotomie, můžeme západoevropské státy tomuto rozdělení přizpůsobit a vybrat státy s takovými institucionálními charakteristikami, které by tyto dichotomie spíše posílily a zvýraznily tak případný vliv institucionálního nastavení na obměnu parlamentních reprezentací.

Při výběru mezi západoevropskými státy je nutné předem některé státy, či skupiny států z výběru vyloučit. Předně jsou to státy, ve kterých nemá demokratické zřízení tak dlouhého trvání jako v ostatních státech, tedy Řecko, Španělsko a Portugalsko. Dále, jelikož Polsko, Česko i Maďarsko jsou státy unitární, budou z výběru vyřazeny federativní státy, tedy Belgie, Německo, Rakousko, Švýcarsko. Konečně nebude do výběru zahrnuta ani Itálie, protože v devadesátých letech dvacátého století její systém prodělal bouřlivé změny jak po stránce volebního systému tak i po stránce stranického systému, tudíž italské instituce netvoří stabilní a dlouhodobě fungující systém, který by mohl být postaven do protikladu ke konsolidujícím se režimům států střední Evropy.

K Polsku, které bylo v rámci prvního kritéria odlišné od zbývajících dvou států, bylo nutné vybrat do páru mezi poloprezidentskými režimy. Jako nejvhodnější se přitom ukázalo Finsko. Nejenom, že ve Finsku fungoval poloprezidentský režim do roku 2000, kdy došlo přijetím nové ústavy k přechodu k parlamentní formě vlády, (Ministry of Justice, Finland, B. r.) ale polskému systému je blízký i v rámci zbylých dvou kritérií – silně proporční systém, umírněný až fragmentovaný pluralismus, multipolarita stranického systému. (Nurmi & Nurmi 2001: 147, 150, 156. Statistics Finland 2003. Berglund 1995: 461–4. Soikannen 2003)

V případě Maďarska bylo třeba protějšek hledat mezi státy, které uplatňují většinový volební systém, protože právě v tomto ohledu se Maďarsko (přestože většinovou technikou je

volena pouze část maďarských poslanců) nejmíc odlišuje od druhých dvou středoevropských států. K Maďarsku bude proto přiřazena Velká Británie. Ta odpovídá Maďarsku parlamentním systémem vlády a v rámci druhých dvou kritérií britské institucionální charakteristiky (jednokolový většinový systém, bipartismus) zvyšují rozpor mezi Maďarskem a zbývajícími státy.

Při hledání protějšku pro Česko byly hlavními kritérii proporční volební systém, umírněný pluralismus a zároveň multipolarita stranického systému. Jako nejpříhodnější se ukázalo Nizozemí, které splňuje požadavek, aby svým institucionálním nastavením podpořilo rozdíl v rámci druhého a třetího kritéria mezi Českem a Maďarskem. Volební systém Nizozemí je téměř dokonale proporční (Nordsieck, B. r.) a z hlediska multipolarity stranického systému je potom Nizozemí přímo klasickým případem. (Říchová et al. 1995: 110–20. Říchová 2002: 109–10) Institucionální charakteristiky všech šesti vybraných států jsou potom shrnuty v Tabulce 4.

Tabulka 4: Přehled tří dvojic států podle jejich institucionálních charakteristik a míry odlišnosti v rámci jednotlivých dichotomií

1) Vládní systém	Maďarsko, Česko Velká Británie, Nizozemí parlamentní režim		Polsko, Finsko poloprezidentský režim – parlamentní režim se zvláštním postavením prezidenta	
2) Volební systém	Finsko, Nizozemí silně proporční systém	Polsko, Česko proporční systém	Maďarsko smíšený systém	Velká Británie jednokolový většinový systém
3) Stranický systém	Finsko, Nizozemí umírněný – fragmen- tovaný pluralismus, multipolarita	Polsko, Česko umírněný pluralismus, multipolarita	Maďarsko systém dvou stranických bloků, bipolarita	Velká Británie³ bipartismus

Zdroj: Autor.

3. Komparace obměny politických elit

3.1 Vymezení sledovaných proměnných

Na tomto místě je nejprve nutné zopakovat, že pro účely komparace obměny politických elit byla v této práci použita pouze specifická část těchto elit, a sice členové parlamentů či jejich dolních komor. Důvodem k tomuto kroku byla jednak lepší dostupnost, přehlednost a strukturovanost potřebných dat, za druhé potom jasná definice a ohraničení cílové skupiny prostřednictvím institucionálního postavení jejich představitelů. (Wesołowski 2001: 27–8)

Dalším krokem bylo pochopitelně definování proměnných, které byly při zpracovávání dat sledovány, a které by měly přinést jasný pohled na personální obměnu členů parlamentů ve sledovaných státech. Mogens Pedersen, který se touto problematikou ve své práci zabývá, rozčleňuje proces obměny parlamentních reprezentací do tří fází, a to za prvé pohyb osob do parlamentu, za druhé průběh jejich parlamentní kariéry, a za třetí jejich odchod z parlamentu. (Pedersen 1977: 67–8)

Z hlediska průběhu poslaneckého mandátu byl sledován faktor přestupů mezi poslaneckými kluby v průběhu parlamentního období. Důležitější však bylo sledování celkové délky

parlamentních kariér jednotlivých poslanců. Tímto způsobem bylo možné procentuálně vyjádřit počet poslanců, kteří v parlamentu setrvali déle než jedno parlamentní období. Na konci sledovaného období bylo také zjištěno, jaký byl poměr poslanců, kteří v parlamentu setrvali alespoň čtyři po sobě jdoucí parlamentní období, tedy prakticky po celé sledované období.

Tyto proměnné však byly samozřejmě voleny také v souvislosti s výše zmíněnou typologií obměny elit. Hlavní proměnnou, tedy poměrem poslanců s dřívější parlamentní praxí, byla sledována jedna z dimenzí rozsahu obměny elit, a sice jeho šířka. Hloubka obměny elit, která udává, zda noví držitelé elitních pozic přicházejí z hloubi sociální hierarchie nebo pouze z řad nižších elit, však v této práci nemohla být zohledněna. K jejímu sledování by totiž byla zapotřebí data o působení poslanců před jejich vstupem do parlamentu, jejich vzdělání, společenský původ, profesní zázemí nebo věk. Tato data však byla v rozsahu potřebném pro tuto práci nedostupná. Alespoň částečně byla hloubka obměny elit do výzkumu zahrnuta ve formě proměnné poměru počtu přestupů mezi poslaneckými kluby. Zvýšenou míru tohoto jevu můžeme totiž interpretovat jako změnu v celkovém složení a uspořádání jednotlivých skupin elit, přičemž personální složení elit zůstává nezměněno, což omezuje hloubku obměny elit.

Naopak tím, že do výzkumu bylo zahrnuto období deseti let (1993–2003), bylo zajištěno sledování způsobu obměny elit, tedy zda obměna probíhá postupně a poklidně, nebo náhle a vynuceně. Do daného období v každé z vybraných zemí zasahují minimálně tři, většinou však čtyři parlamentní období, což umožňuje jednotlivým proměnným ukazatelům obměny parlamentních reprezentací získat dostatečnou dynamiku. Důvody, proč sledované období nezačíná třeba již v roce 1990, jsou dva. Prvním je to, aby mohla být do výzkumu zahrnuta pouze samostatná Česká republika. Zároveň ve všech vybraných středoevropských státech kromě Maďarska probíhalo v roce 1993 již druhé parlamentní období po změně režimu, tudíž zde již byli poslanci s předchozí parlamentní praxí získanou v rámci demokratické parlamentní instituce.

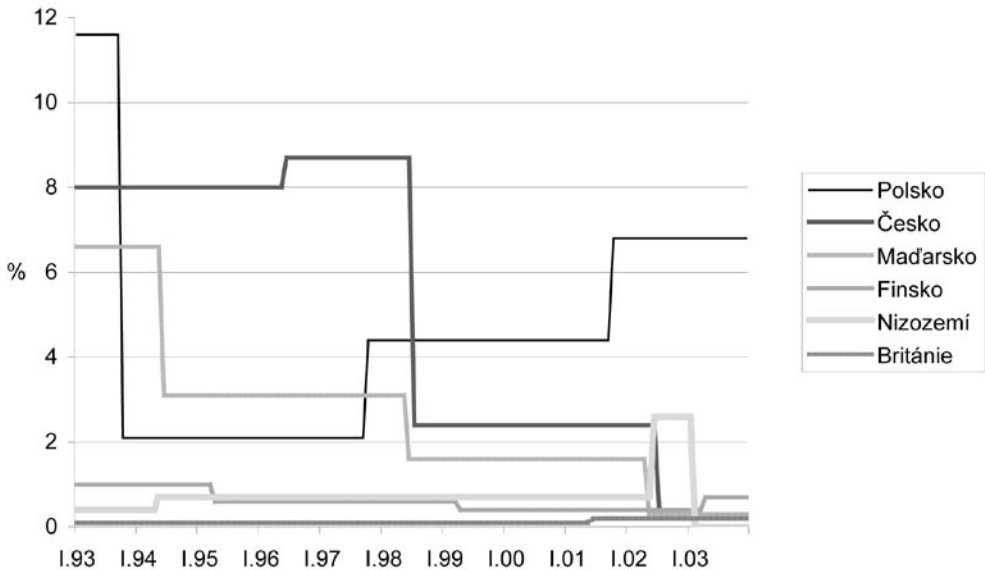
3.2 Komparace států střední a západní Evropy

Úkolem této části práce je tedy předložit odpověď na první hypotézu, a sice, jestli intenzita a dynamika procesu obměny politických elit v jednotlivých konsolidujících se státech střední Evropy vytváří jednotné schéma, které se přitom zřetelně odlišuje od podoby obměny politických elit ve stabilních demokratických státech západní Evropy. Jinými slovy, zda je možné jasně empiricky odlišit stabilní demokratické státy od států ve fázi konsolidace demokratického režimu pomocí sledování stanovených proměnných ukazatelů obměny politických elit, respektive personální obměny parlamentů porovnávaných států.

Jasný rozdíl mezi státy střední a západní Evropy se ukáže již při pohledu na ukazatel přestupů poslanců mezi poslaneckými kluby. Zejména na počátku sledovaného období byly přestupy ve státech střední Evropy častým jevem. Pokud vyjádříme procento poslanců, kteří změnili poslanecký klub, na každý rok daného parlamentního období, v Polsku dostaneme číslo 11,6 procenta, v Česku osm procent a v Maďarsku 6,6 procenta. V Česku a Maďarsku se tento jev postupně omezoval, takže na konci sledovaného období byla jeho míra srovnatelná se státy západní Evropy. Na druhou stranu v Polsku po výrazném snížení počtu přechodů mezi kluby během parlamentního období 1993–1997, došlo v následujících dvou obdobích k jejich opětovnému nárůstu až na 6,8 procenta během posledního období od roku 2001 (viz Graf 1).

Ve Finsku, Nizozemí i Británii se počet přestupů mezi poslaneckými kluby držel ve všech parlamentních obdobích do hranice jednoho procenta poslanců na jeden rok parlamentního období. Jedinou výjimkou bylo osmiměsíční parlamentní období v Nizozemí v letech 2002–2003, kdy se v důsledku přestupu tří poslanců tato hodnota dostala na cifru 2,6 procenta (viz Graf 1).

Graf 1: Přechody poslanců mezi poslaneckými kluby (procento poslanců z jejich celkového počtu během parlamentního období / rok parlamentního období)

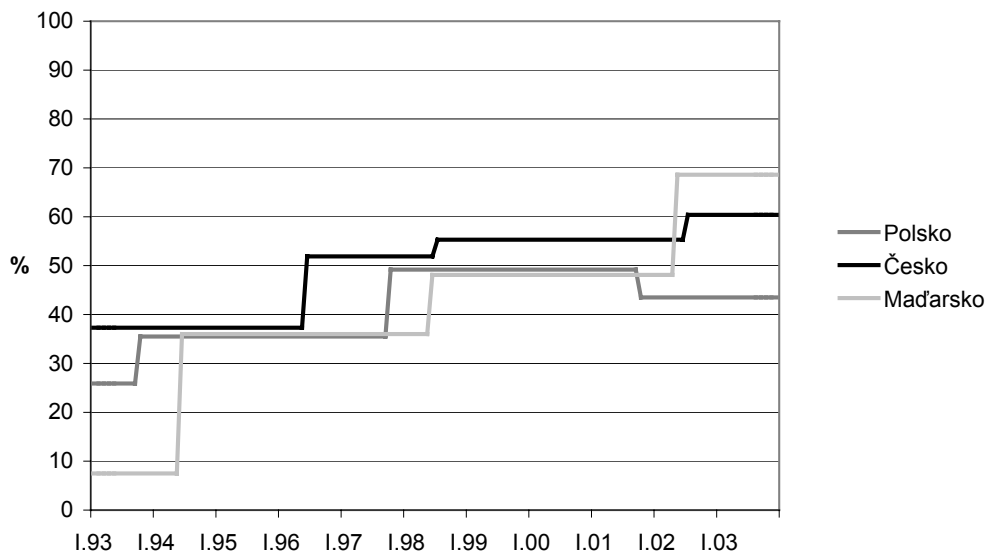


Zdroj: Autor.

Jasně patrný rozdíl mezi státy střední a západní Evropy je však zřejmý rovněž z dynamického modelu vývoje počtu poslanců s předchozí parlamentní praxí. Z Grafu 2 je jasně patrný jednotný vývoj tohoto ukazatele ve státech střední Evropy. Jedinou výjimkou je zde mírný pokles poměru poslanců s předchozí parlamentní praxí v polském Sejmu po volbách v roce 2001, jde však o velmi mírný pokles, který nemusí předznamenávat zásadní změnu ve vývoji tohoto ukazatele. Největší růst počtu zkušených poslanců zaznamenalo přitom během sledovaného období Maďarsko. Hlavním důvodem však je skutečnost, že v Maďarsku na počátku sledovaného období stále ještě probíhalo první parlamentní období po pádu komunistického režimu, které bylo tím pádem spojeno se zásadní obměnou parlamentní reprezentace, takže procento zkušených poslanců bylo v roce 1993 výrazně nižší než v Polsku a Česku, kde již před tímto datem proběhly druhé demokratické parlamentní volby.

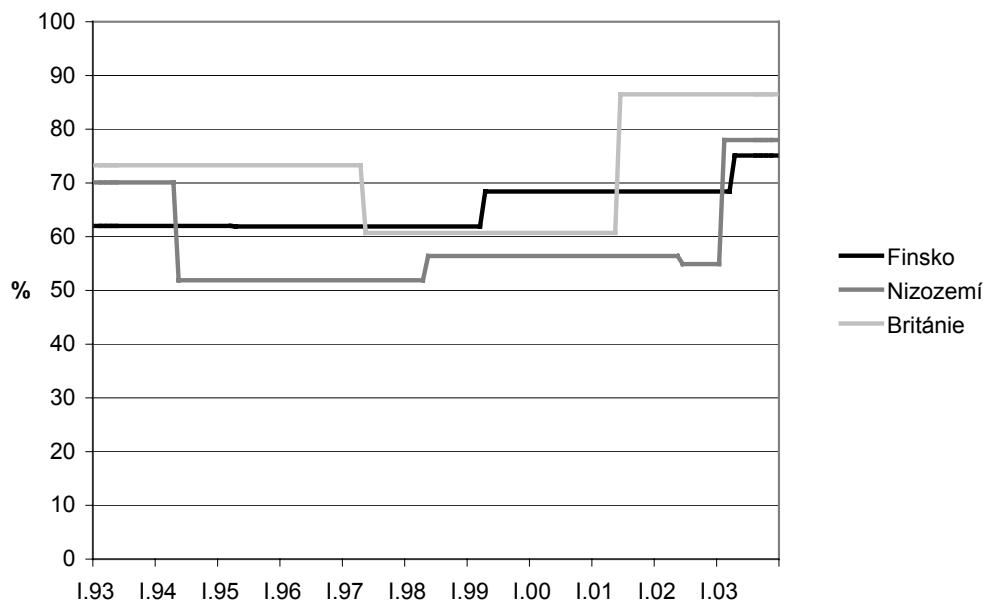
Vývoj počtu poslanců s předchozí parlamentní praxí není ve střeoevropských státech porovnatelný pouze z pohledu celkového vývoje tohoto ukazatele, ale rovněž z pohledu procentuálních hodnot v jednotlivých obdobích. V roce 1995 byl rozptyl mezi hodnotami všech tří států pouze necelé dva procentní body. Podobná situace nastala v letech 1999–2001, kdy se

Graf 2: Poměr poslanců s parlamentní praxí ve středoevropských státech v období 1993–2003



Zdroj: Autor.

Graf 3: Poměr poslanců s parlamentní praxí v západoevropských státech v období 1993–2003



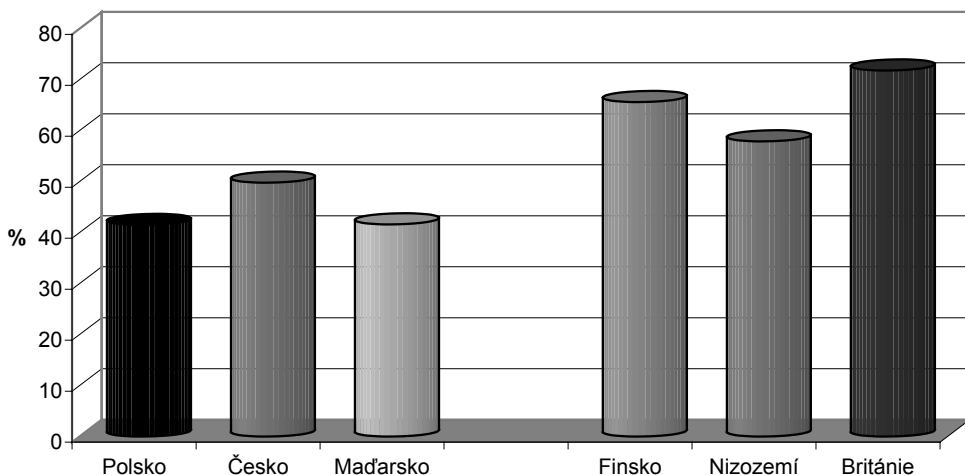
Zdroj: Autor.

hodnoty všech tří států vešly do rozmezí 7,2 procentního bodu. Největší rozdíl (pokud pomineme hodnoty v prvním sledovaném parlamentním období v Maďarsku) byl zaznamenán na konci sledovaného období, tedy na konci roku 2003, kdy byl rozdíl mezi Polskem a Maďarskem přibližně 25 procentních bodů.

V protikladu proti středoevropským státům mezi Finskem, Nizozemím a Británií nelze vysledovat žádný společný směr vývoje. Ve Finsku se poměr poslanců s předchozí parlamentní praxí držel polovinu sledovaného období na stejné úrovni, potom mírně stoupal, v Nizozemí došlo na začátku v roce 1994 k celkem značnému poklesu a potom až v roce 2003 k opětovnému nárůstu. V Británii se pravidelně střídal sestupný a vzestupný trend. Při celkovém pohledu ale musíme dojít k závěru, že hodnoty ve všech třech státech se držely na relativně stabilní úrovni, ve všech třech státech byl rozdíl mezi počátečním a konečným stavem, tedy mezi roky 1993 a 2003, menší než 15 procentních bodů. Také rozdíly mezi hodnotami tří západoevropských států byly malé – mezi 5,5 procenty v roce 1998 a necelými 32 procenty v roce 2002 (viz Graf 3).

Vyjáďříme-li průměrnou hodnotu poměru poslanců s parlamentní praxí v těchto třech zemích během celého sledovaného období, můžeme následně porovnat průměrný rozdíl této proměnné mezi Finskem, Nizozemím a Británií. Tento rozdíl je přitom necelých 14 procentních bodů, protože průměrný počet poslanců s parlamentní praxí v Nizozemí byl ve sledovaném období 57,9 procenta, zatímco v Británii se jednalo o cifru 71,8 procenta, ve Finsku to potom bylo 65,5 procenta. Pokud stejný výpočet provedeme i u států střední Evropy, získáme dokonce ještě užší rozsah, protože celkové rozpětí těchto průměrných počtů poslanců s parlamentní praxí je pouze 8,3 procentního bodu. Všechny tři hodnoty se tak vešly do rozmezí mezi 40 a 50 procenty, jak ukazuje Graf 4. Pokud vezmeme hodnoty států střední Evropy a porovnáme je se státy západní Evropy, opět dostaneme jasný rozdíl mezi těmito dvěma skupinami států, který činí průměrně více než 20 procentních bodů.

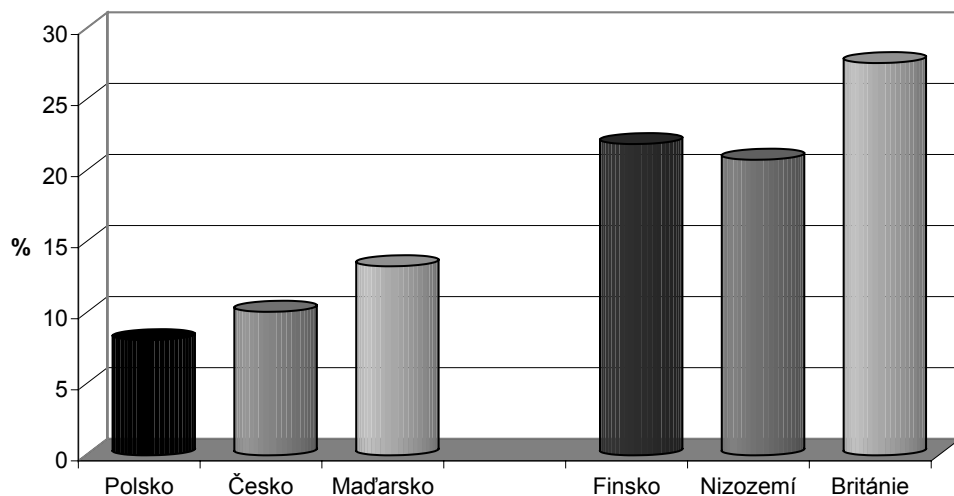
Graf 4: Průměrná hodnota poměru poslanců s předchozí parlamentní praxí v šesti vybraných státech za období 1993–2003



Zdroj: Autor.

Další dichotomie mezi státy střední a východní Evropy se jasně prokáže při pohledu na Graf 5, který ukazuje poměr počtu poslanců během posledního sledovaného parlamentního období v každém ze šesti států, kteří setrvali v parlamentu alespoň po čtyři po sobě jdoucí období. Ve státech střední Evropy a Finsku tato délka mandátu odpovídá celému sledovanému období, v Nizozemí potom jde o léta 1994–2003, v Británii naopak o léta 1987–2003. Rozptyl mezi získanými hodnotami v obou skupinách států je opět poměrně malý. Ve skupině středoevropských států činí rozdíl jen o málo více než pět procentních bodů. Mezi západoevropskými státy to potom je necelých sedm procentních bodů. Průměrný rozdíl mezi Polskem, Českem a Maďarskem na jedné a Finskem, Nizozemím a Británií na druhé straně je přitom zcela markantní, neboť se rovná necelým 13 procentním bodům.

Graf 5: Poměr počtu poslanců ve čtvrtém po sobě jdoucím parlamentním období na konci sledovaného období 1993–2003

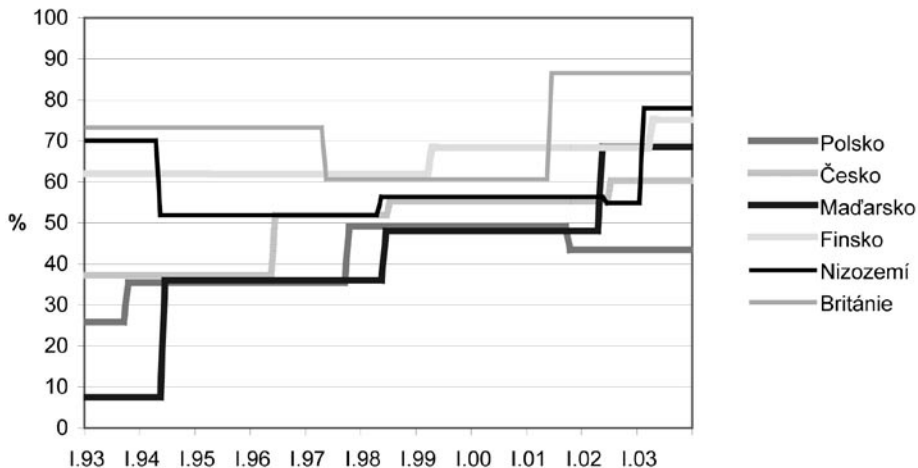


Zdroj: Autor.

Na třech ukazatelích, a sice na počtu přestupů mezi poslaneckými kluby, na poměru poslanců s předchozí parlamentní praxí a na poměru dlouhodobě přítomných poslanců během sledovaného období 1993–2003, byl jasně prokázán rozdíl mezi státy střední a západní Evropy, přičemž státy každé ze dvou skupin vykazovaly podobné hodnoty. Na počátku sledovaného období byla fluktuace u vybraného vzorku politických elit ve státech střední Evropy velmi vysoká, avšak postupně ve všech třech státech dokázalo čím dál více poslanců udržet své postavení v rámci parlamentu, což můžeme interpretovat jako průvodní znak stabilizace politického systému, potažmo nových demokratických politických elit. Pokles přestupů mezi poslaneckými kluby přitom vypovídá také o větší stabilitě jednotlivých skupin v rámci politických elit. Na druhou stranu i personální obměna parlamentů ve sledovaných státech západní Evropy je poměrně značná. V každém parlamentním období byla průměrně obměněna více než třetina poslanců, přičemž časový vývoj této proměnné byl značně stabilní. Tyto údaje tak odpovídají definici klasické cirkulace, viz Tabulka 2.

Jak je znázorněno na Grafu 6, je zřejmé, že vývoj šířky obměny politických elit států střední Evropy postupuje směrem k úrovni západoevropských států, jak ukazuje Graf 6. Maďarsko a Česko se na konci sledovaného období v ukazateli poměru poslanců s předchozí parlamentní praxí velmi přiblížily průměrným hodnotám Finska či Nizozemí. Celkově všechny výše popsané skutečnosti nasvědčují, že politické elity sledovaných států střední Evropy prodělávaly během sledovaného období 1993–2003 navzájem podobný graduální proces stabilizace, a to z hlediska jak vnější tak vnitřní fluktuaace jejích členů. Dosavadní vývoj nasvědčuje, že by sledované státy střední Evropy měly postupně dosáhnout hodnot shodných s porovnávanými státy západní Evropy.

Graf 6: Poměr poslanců s předchozí parlamentní praxí ve vybraných státech střední a západní Evropy 1993–2003



Zdroj: Autor.

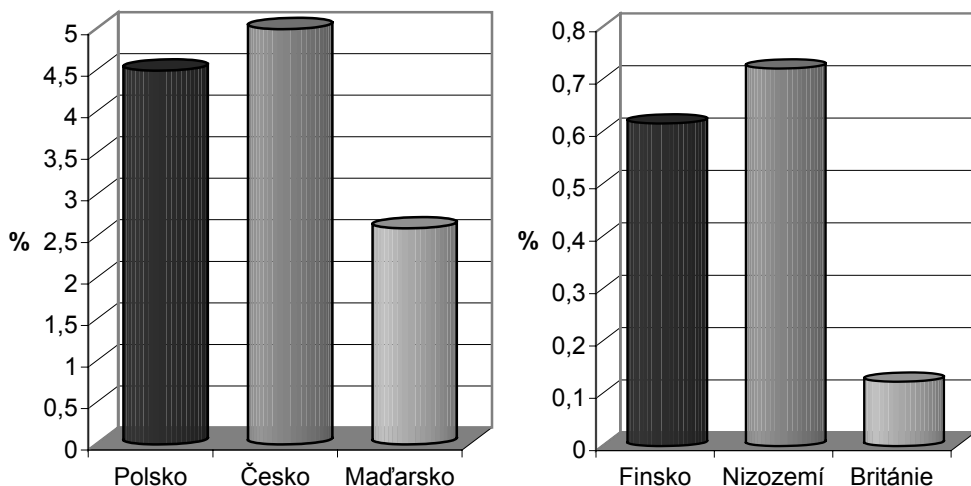
3.3 Komparace na základě institucionálních charakteristik politických systémů

Pokud chceme odpovědět na otázku, zda institucionální charakteristiky politického systému ovlivňují strukturu a především proces obměny politických elit, je nyní nutné vzájemně porovnat získaná data tří výše stanovených dvojic států, tedy Polska a Finska, Česka a Nizozemí, a Maďarska a Velké Británie.

První srovnání, které bude provedeno, se týká třetího z kritérií, podle kterých byly vytvořeny (viz Tabulka 4), tedy podoby stranického systému. Ukazatelem, který je jednoznačně nejvíce závislý právě na tomto institucionálním kritériu, je počet přechodů poslanců mezi poslaneckými kluby během jednotlivých parlamentních období. Podle hypotetického předpokladu by se v rámci tohoto kritéria mělo Maďarsko a Británie, ve kterých funguje systém dvou stranických bloků, respektive dvoustranický systém, lišit od ostatních čtyřech států, které mají vícestranické multipolární stranické systémy. Tato hypotéza byla na ukazateli poměru počtu přestupů k celkovému počtu poslanců v daném období (viz Graf 7) celkem přesvědčivě

potvrzena. Rozdíl mezi Británií a ostatními dvěma západoevropskými státy je přitom – opět ve shodě s předpokladem vyjádřeným v Tabulce 4 – větší než mezi Maďarskem a druhými dvěma středoevropskými státy. I tak je však rozdíl mezi Maďarskem na jedné a Polskem a Českem na druhé straně jasně patrný.

Graf 7: Průměrný poměr počtu přechodů poslanců mezi poslaneckými kluby během období 1993–2003



Zdroj: Autor.

Otázkou zůstává, zda zvýšená míra přestupů mezi poslaneckými kluby ve státech střední Evropy poukazuje pouze na relativní nestálost a neusazenost stranických systémů v těchto zemích, nebo zda má určité konsekvence i pro obměnu parlamentních reprezentací. Pokud se podíváme na západoevropské státy, potom procento poslanců, kteří jsou znovu zvoleni po období, ve kterém změnili svou příslušnost k poslaneckému klubu, je v Británii (29 procent) a v Nizozemí (18,5 procenta) daleko nižší než průměrný celkový poměr znovuzvolených poslanců. Ve Finsku je tato hodnota výrazně vyšší (50,3 procenta), a proto ani rozdíl mezi průměrným poměrem všech znovuzvolených poslanců není tak markantní, představuje pouze 18 procentních bodů. Přestože je tedy pravděpodobnost znovuzvolení poslance, který změnil během své parlamentní kariéry příslušnost k poslaneckému klubu, výrazně nižší a tento jev by mohl vést ke zvýšení obměny parlamentních reprezentací, v západoevropských státech nemá tento ukazatel na celkovou obměnu parlamentních reprezentací relevantní vliv, protože počet přestupů mezi poslaneckými kluby je v porovnání s celkovým počtem poslanců zanedbatelný.

Ve středoevropských státech však byla situace minimálně na počátku sledovaného období odlišná. V Polsku během prvního sledovaného parlamentního období se změna poslaneckého klubu týkala více než 22 procent všech poslanců, v Maďarsku za necelý rok a půl od počátku roku 1993 přestoupilo více než devět procent všech poslanců, kteří během tohoto parlament-

ního období prošli Národním shromážděním. V Česku během celého období 1992–1996 šlo dokonce o více než 30 procent všech poslanců. Přitom procento znovu zvolených do dalšího období mezi těmito poslanci bylo během prvních dvou parlamentních cyklů ve sledovaném období ve všech třech státech dvakrát až třikrát nižší než celkový poměr znovuzvolených poslanců. V tomto případě je podle mého názoru možné vnímat zvýšenou intenzitu pohybu poslanců mezi parlamentními kluby jako projev stranické nestability, která má nezanedbatelný vliv na zvýšení míry personální obměny parlamentních reprezentací.

Avšak toto tvrzení nelze generalizovat, jak dokazuje situace v polském Sejmu v letech 1997–2001. Během tohoto období změnilo svou příslušnost k poslaneckému klubu 17 procent všech poslanců, tedy více než každý šestý, což lze považovat za významné množství. Více než 45 procentům z těchto poslanců byl do dalšího parlamentního období jejich mandát voliči potvrzen. Tento poměr je přitom vyšší, než celkový počet poslanců s předchozí parlamentní praxí, který v období po roce 2001 činí 43,5 procenta. V tomto případě tedy nestabilita stranického systému vyjádřená přestupy poslanců mezi poslaneckými kluby neznamena zvýšení obměny parlamentní reprezentace pro příští parlamentní období. Můžeme tedy konstatovat, že státy střední Evropy se od západoevropských států alespoň na začátku sledovaného období 1993–2003 lišily mírou přestupů poslanců mezi poslaneckými kluby, ovšem na druhou stranu tento jev nemá přímočarou a jednoznačnou spojitost s mírou personální obměny parlamentních reprezentací.

Institucionální kritérium, které by mělo nejvíce ovlivňovat délku poslanecké kariéry a tedy i personální obměnu parlamentů, je v Tabulce 4 druhé v pořadí, jde tedy o volební systém toho kterého státu. V rámci posuzování relevance tohoto institucionálního kritéria můžeme použít dva ukazatele. Tím prvním, jež je přehledně zobrazeno v Grafu 5, je poměr počtu poslanců ve čtvrtém po sobě jdoucím parlamentním období na konci sledovaného období 1993–2003. Rovněž v rámci tohoto kritéria by se Maďarsko a Británie měly odlišovat od druhých dvou států v rámci dvou vymezených geografických skupin.

Tak tomu skutečně je, neboť v Maďarsku i v Británii je tento poměr větší než v Polsku a Česku, respektive Finsku a Nizozemí. Avšak odstup především Maďarska od ostatních dvou středoevropských států je poměrně malý, takže zde nevzniká jasná dichotomie jako v předchozím případě, odlišnost Maďarska a Británie od ostatních států není dostatečně průkazná.

Navíc pokud se podíváme na druhý a hlavní ukazatel, kterým je poměr poslanců s předchozí parlamentní praxí (viz Graf 4), v tomto případě se již odlišnost Maďarska a Británie od zbývajících států nadobro nepotvrdila, protože hodnota zaznamenaná v Česku je vyšší než v Maďarsku, jehož hodnota je dokonce jen těsně vyšší než v případě Polska, které zaznamenalo vůbec nejnižší poměr poslanců s předchozí parlamentní praxí. Dokonce ani v případě, že pomineme první sledované maďarské parlamentní období (tedy do voleb v roce 1994), které bylo první po změně režimu a počet zkušených poslanců tak byl velmi nízký, se na pořadí států v rámci tohoto ukazatele nic nezmění. To je nakonec patrné i z Grafu 6, na kterém je linka označující Maďarsko takřka po celé sledované období až do voleb v roce 2002 pod linkou vyznačující Česko. Také Velká Británie, která sice v poměru poslanců s předchozí parlamentní praxí zaznamenala nejvyšší naměřenou hodnotu, se od ostatních států západní Evropy nijak výrazně v tomto ukazateli neliší.

Co se týče prvního kritéria uvedeného v Tabulce 4, tedy vládního systému, ve kterém se Polsko a Finsko liší od ostatních čtyřech států, toto se do dat získaných o struktuře a obměně

parlamentních reprezentací nijak nepromítnulo. Nejlépe je to vidět na případě Finska, u kterého byly v rámci všech ukazatelů zaznamenány prostřední hodnoty ležící mezi ostatními dvěma západoevropskými státy.

4. Závěr

Obsahem této práce byla empirická komparativní analýza personální obměny parlamentní reprezentace ve třech středoevropských a třech západoevropských státech, přičemž parlamentní reprezentace zde byla použita coby reprezentativní vzorek politických elit jednotlivých států. Tato analýza přitom měla posloužit k ověření dvou hypotéz, a sice zda existuje souvislost mezi obměnou politických elit a typem politického systému, respektive jeho institucionálními charakteristikami.

Východiskem pro první z hypotéz byla moderní teorie elit a typologie uspořádání elit. Nejucelenější podobu této typologie, založenou na prolínání dvou dimenzí – integrace a diferenciace elit, představil John Higley a jeho spolupracovníci. Následné propojení jednotlivých typů uspořádání elit (konsensuální, ideokratické, fragmentované a rozdělené) s různými typy politických režimů (stabilní demokracie, totalita, nestabilní demokracie, autoritářské zřízení) bylo základní výchozí tezí této práce. (Higley et al. 1998: 5. Burton & Higley 2001: 198) Pokud je totiž určitý typ politického režimu pevně spjat s určitým typem elit, potom můžeme na základě zkoumání elit dojít k závěru ohledně typu daného politického systému. Vymezení specifické podoby obměny elit pro jednotlivé typy uspořádání elit umožnilo jejich sledování prostřednictvím kvantitativních měřítek. (srov. Bozókí 2003: 222)

Kromě základních čtyř typů politických systémů jsou tu však také státy, v nichž došlo k přechodu politického režimu a nový politický systém je teprve v procesu konsolidace a není tedy ještě plně stabilizován. Podoba obměny elit v těchto státech by se také měla odlišovat od obměny elit ve státech s konsolidovanými politickými systémy. Hlavním cílem práce bylo prokázat, že obměna politických elit v konsolidujících se středoevropských demokraciích se během sledovaného období zřetelně lišila od obměny politických elit ve stabilních demokratických státech západní Evropy, i když typy politických systémů v obou skupinách států by si měly být velmi blízké.

Další hypotézou, která měla být v této práci ověřena, bylo, zda má na obměnu politických elit vliv nejen typ a ustálenost politického systému, ale rovněž institucionální charakteristiky jednotlivých politických systémů. Z tohoto důvodu byly státy vybrány takovým způsobem, aby si vždy jeden stát ze západní a jeden stát ze střední Evropy byly co možná nejvíce podobné z hlediska tří popsanych institucionálních kritérií.

V oblasti střední Evropy byly pro komparaci vybrány Polsko, Česko a Maďarsko, protože právě v těchto státech došlo podle Higleyho po roce 1989 ke vzniku konsensuálních elit, a tudíž tyto státy měly velmi vysoké šance, aby se v nich konsolidovaly stabilní demokratické režimy. (Higley et al. 1998: 8) V západní Evropě bylo k těmto třem státům na základě tří stanovených institucionálních kritérií vybráno Finsko, Nizozemí, respektive Velká Británie. Sledovány byly celkem tři proměnné, a sice poměr počtu poslanců s předchozí parlamentní praxí, poměr počtu poslanců ve čtvrtém po sobě jdoucím parlamentním období a poměr počtu přechodů mezi poslaneckými kluby. Tyto proměnné byly přitom vybrány tak, aby odrážely

hloubku a do jisté míry i šířku obměny politických elit. Sledováním těchto proměnných po dobu deseti let byl rovněž podchyten způsob obměny elit.

U všech tří sledovaných hodnot se jasně prokázal rozdíl mezi státy střední a západní Evropy. Jak je vidět z Grafu 1 a Grafu 6, hodnoty v západoevropských státech se spíše udržovaly na stejné úrovni, či okolo určité hranice oscilovaly. Naopak střeoevropské státy prodělaly během sledovaného období dynamický vývoj, přičemž hodnoty vytrvale klesaly či stoupaly. Výjimku zde představuje Polsko, kde poměr počtu přechodů mezi poslaneckými kluby po prudkém poklesu během parlamentního období 1993–1997 opět stoupl a na rozdíl od Česka a Maďarska po zbytek sledovaného období dále stoupal. Také v poměru počtu poslanců s dřívější parlamentní praxí Polsko zaznamenalo změnu vývoje této proměnné, když tato hodnota po volbách v roce 2001 zaznamenala první pokles. Pokud se však podíváme na průměrné hodnoty obou proměnných (viz Graf 4 a Graf 7), potom zjistíme, že se Polsko nijak neliší od ostatních dvou střeoevropských států.

V tuto chvíli tedy můžeme dát odpověď na první hypotézu této práce, a sice že na proměnných, které zaznamenávají výše popsané aspekty personální obměny parlamentních reprezentací, potažmo obměny politických elit, můžeme jasně sledovat rozdíl mezi stabilními demokratickými státy západní Evropy a konsolidujícími se demokraciemi ve střední Evropě. Průkaznost tohoto tvrzení je doložena podobným směrem vývoje jednotlivých hodnot, respektive malým rozptylem průměrných hodnot jednotlivých proměnných v rámci obou skupin států.

Rovněž však můžeme konstatovat, že státy střední Evropy se na konci sledovaného období v obou dynamicky popsaných proměnných značně přiblížily úrovni zaznamenané západoevropskými státy. Tato data by přitom mohla být interpretována tak, že se v nich odráží proces konsolidace demokratických režimů, který ve velmi srovnatelné podobě probíhal ve všech třech sledovaných postkomunistických státech. Pokud je tato domněnka správná, měl by se dynamický vývoj sledovaných proměnných v nadcházejících letech postupně zpomalovat a hodnoty by se měly ustálit v určitém rozmezí, které by se více méně mělo shodovat s hodnotami zaznamenanými ve sledovaných západoevropských státech.

Druhá základní hypotéza této práce se týkala vlivu institucionálních charakteristik na obměnu politických elit. V této otázce již nejsou výsledky získaných dat tak jednoznačné jako v předchozím případě, takže nelze vyslovit jednotný závěr. Jisté je, že první institucionální charakteristika, tedy podoba vládního systému, se ani v jedné ze sledovaných proměnných neprojevila. Jak Polsko, tak Finsko, které se v této charakteristice od ostatních čtyřech států liší, zaznamenaly ve všech případech průměrné hodnoty nebo alespoň hodnoty velmi blízké ostatním státům.

Na druhé straně jedinou institucionální charakteristikou, která se v získaných výsledcích projevila, byl stranický systém. V rámci průměrného počtu přechodů mezi poslaneckými kluby během jednotlivých parlamentních období se totiž Maďarsko a Velká Británie výrazně lišily od ostatních států. Tuto odlišnost přitom můžeme přisoudit spíše právě stranickému a nikoli volebnímu systému, ačkoli tyto dvě institucionální charakteristiky jsou do značné míry provázány. Odlišnost Velké Británie od Finska a Nizozemí byla přitom větší než odlišnost Maďarska od Polska a Česka, což rovněž odpovídá původnímu předpokladu vycházejícímu z podoby stranických systémů v daných zemích.

Maďarsko a Británie také zaznamenaly nejvyšší hodnoty v poměru počtu poslanců ve čtvrtém po sobě jdoucím parlamentním období, ovšem v tomto případě nebyl rozdíl od ostatních

států již tak markantní, a to především co se týče Maďarska (viz Graf 5). Tato proměnná je navíc odvozena z celkového poměru počtu poslanců s dřívější parlamentní praxí a v tomto případě se již institucionální odlišnost Maďarska a Británie od ostatních států vůbec nepotvrdila, protože Česko zaznamenávalo v rámci této proměnné vyšší hodnoty než Maďarsko během téměř celého sledovaného období (viz Graf 2).

Pokud bychom tedy měli zhodnotit celkový vliv institucionálních charakteristik politických systémů na personální obměnu parlamentních reprezentací, potom musíme vyslovit závěr, že tento vliv se obecně ve výsledcích výzkumu prezentovaného v této práci neprojevil. Jediná upozorovaná závislost byla mezi stranickým systémem a průměrným počtem přechodů mezi poslanceckými kluby. Zároveň však bylo zjištěno, že zvýšený počet přechodů mezi poslanceckými kluby nemusí nutně negativně působit na poměr počtu poslanců s předchozí parlamentní praxí, což dokazují hodnoty zaznamenané v polském Sejmu v parlamentním období po roce 2001.

Nepotvrzení vlivu institucionálních charakteristik politických systémů na obměnu politických elit by se dalo alespoň ve státech střední Evropy částečně vysvětlit neusazeností těchto institucí, pro jejichž podobu, pravomoci a vnitřní mechanismy byla během procesu konsolidace demokratického režimu hledána kompromisní podoba. Z tohoto důvodu se mohl vliv těchto institucí lišit od jejich standardního fungování ve státech západní Evropy. (Baylis 1998b: 110) Navíc v období před plnou konsolidací režimu je institucionální zakotvení politických elit přeci jen slabší, protože moc je často soustředěna v neformálních strukturách, což může rovněž ovlivnit dopad institucionálních charakteristik daného systému na personální obměnu parlamentů. (Wesołowski 2000: 41) Na druhou stranu to, že se vliv institucionálních charakteristik na personální obměnu parlamentních reprezentací výrazně neprojevil, ještě více posílilo platnost výsledků zjištěných v komparaci států střední a západní Evropy.

Na druhou stranu je nutné vzít v potaz skutečnost, že do výzkumu a analýzy byly zahrnuty pouze státy, ať již stabilní či teprve konsolidující se, které přináležejí ke stejnému typu uspořádání elit, tak jak byly popsány Higleyem. Rozdíl mezi středoevropskými a západoevropskými státy by se tak dal připsat právě pouze vlivu neusazenosti postkomunistických režimů oproti stabilitě západoevropských demokracií.

Proto by bylo vhodné závěry této práce ověřit dalším výzkumem, do kterého by byly zahrnuty rovněž státy s jiným typem uspořádání elit, například postkomunistické státy, které po změně režimu začaly směřovat spíše směrem k etablování fragmentovaných či rozdělených elit. Tyto státy by měly vykazovat odlišnou podobu a vývoj ukazatelů obměny politických elit než středoevropské státy sledované v této práci. Podobně vhodné by bylo zařadit do výzkumu stabilní autoritářské či totalitní systémy, ovšem v tomto případě je výběr mezi evropskými státy poněkud omezený. Další výzkum by tak měl prokázat, že ukazatel obměny politických elit je při posuzování typu politického zřízení relevantní a že je možné ho v kombinaci s dalšími v tomto posuzování uplatnit. Nezbytné by však zároveň bylo rozšíření počtu sledovaných proměnných a použití sofistikovanější matematicko-statistické metody.

Závěrem můžeme shrnout, že během sledovaného období 1993–2003 se na ukazateli obměny politických elit jasně prokázal rozdíl mezi konsolidujícími se státy střední Evropy a stabilními demokratickými státy západní Evropy. To přitom odpovídá původní hypotéze práce o souvztažnosti mezi podobou uspořádání elit a podobou politického systému. Toto tvrzení by však mělo být potvrzeno dalším výzkumem zahrnujícím větší počet států, které by reprezentovaly rozdílné typy uspořádání elit.

Poznámky:

1. Tento článek je založen na diplomové práci s názvem „Teorie elit a jejich cirkulace: Komparace obměny politických elit v dolních komorách parlamentů ve střední a západní Evropě v letech 1993–2003“, kterou autor obhájil na Katedře politologie a evropských studií Univerzity Palackého v Olomouci.
2. Viz Prameny v Seznamu pramenů a literatury.
3. Pro zachování jednotnosti stranického systému byly do této práce zahrnuty pouze mandáty ve Velké Británii, bylo tedy pominuto zastoupení Severního Irsku.

Prameny:

- Butler, David a Butler, Gareth. 2000. *Twentieth-century British political facts 1900–2000*. 8. vydání. Basingstoke: Macmillan Press.
- House of Commons Information Office. 2003a. *By-election results 1992–97*. Factsheet M14 Members Series. Londýn: House of Commons Information Office.
- House of Commons Information Office. 2003b. *By-election results: 1997–2001*. Factsheet M16 Members Series. Londýn: House of Commons Information Office.
- House of Commons Information Office. B. r. *MPs 1987–2001*. Elektronická korespondence s House of Commons Information Office, 2.–4. srpna 2004.
- Nordsieck, Wolfram. B. r. *Netherlands*. (<http://www.parties-and-elections.de/indexe.html>)
- Országgyűlés. B. r. a. *A 1985–90 parlamenti ciklus képviselőinek névsora*. (http://www.mkogy.hu/internet/plsql/ogy_kpv.kepv_lis?p_ckl=33)
- Országgyűlés. B. r. b. *A 1990–94 parlamenti ciklus képviselőinek névsora*. (http://www.mkogy.hu/internet/plsql/ogy_kpv.kepv_lis?p_ckl=34)
- Országgyűlés. B. r. c. *A 1994–98 parlamenti ciklus képviselőinek névsora*. (http://www.mkogy.hu/internet/plsql/ogy_kpv.kepv_lis?p_ckl=35)
- Országgyűlés. B. r. d. *A 1998–2002 parlamenti ciklus képviselőinek névsora*. (http://www.mkogy.hu/internet/plsql/ogy_kpv.kepv_lis?p_ckl=36)
- Országgyűlés. B. r. e. *A 2002 parlamenti ciklus képviselőinek névsora*. (http://www.mkogy.hu/internet/plsql/ogy_kpv.kepv_lis?p_ckl=37)
- Parlementair Documentatie Centrum. B. r. *Selectiemenu Tweede-Kamerleden*. (www.parlement.com)
- Popescu, Marina a Hannavy, Martin. 2002. *Election Results*. University of Essex – Project on Political Transformation and the Electoral Process in Post-Communist Europe. (<http://www2.essex.ac.uk/elect/database/election.asp>)
- PSPČR. B. r. *Poslanci – Časová verze stránky (volební období)*. (<http://www.psp.cz/sqw/fvo.sqw>)
- Sejm Rzeczypospolitej Polskiej. B. r. *Archiwum Danych o Poslach*. (<http://orka.sejm.gov.pl/ArchAll2.nsf>)
- Statistics Finland. 2003. *Parliamentary elections, 2003*. (http://www.stat.fi/tk/tp/tasku/taskue_vaalit.html?tulosta)
- Suomen Eduskunta. B. r. *Kansanedustajat 1907–2000*. (www.eduskunta.fi)
- The United Kingdom Parliament. B. r. *By-elections since 2001 General Election*. (http://www.parliament.uk/directories/hcio/by_elections.cfm)
- Yonwin, Jessica. 2004. *UK Election Statistics: 1918–2004*. Research Paper 04/61. London: House of Commons Library.

Literatura:

- Albertoni, Ettore A. 1987. *Mosca and the Theory of Elitism*. Oxford a New York: Basil Blackwell.
- Andersen, Jørgen Goul. 2003. „The general election in Denmark, November 2001.“ *Electoral Studies* 22, č. 1, 186–93.
- Bachrach, Peter 1980. *The Theory of Democratic Elitism. A Critique*. Lanham, MD a Londýn: University Press of America.
- Baylis, Thomas A. 1998a. „Elite Change After Communism: Eastern Germany, the Czech Republic, and Slovakia.“ *East European Politics and Societies* 12, č. 2, 265–99.
- Baylis, Thomas A. 1998b. „Elites, Institutions, and Political Change in East Central Europe: Germany, the Czech Republic, and Slovakia.“ In: *Postcommunist Elites and Democracy in Eastern Europe*. Eds. John Higley, Jan Pakulski a Włodzimierz Wesołowski. Basingstoke a Londýn: Macmillan Press, 107–30.
- Berglund, Sten. 1995. „The Finnish Parliamentary Election of 1995.“ *Electoral Studies* 14, č. 4, 461–4.
- Blondel, Jean. 1995. „Systémy více než jedné strany.“ In: *Antologie světových politologů II*. Eds. Blanka Říchová a Aleš Lisa. Praha: Vysoká škola ekonomická v Praze, 168–91.
- Bozóki, András. 2003. „Theoretical Interpretations of Elite Change in East Central Europe.“ *Comparative Sociology* 2, č. 1, 215–47.
- Burton, Michael, a Higley, John. 2001. „The Study of Political Elite Transformations.“ *International Review of Sociology* 11, č. 2, 181–99.
- Burton, Michael, Gunther, Richard a Higley, John 1995. „Introduction: elite transformations and democratic regimes.“ In: *Elites and Democratic Consolidation in Latin America and Southern Europe*. Eds. John Higley a Richard Gunther. Cambridge: Cambridge University Press, 1–37.
- Cabada, Ladislav a Dvořáková, Vladimíra, eds. 2000. *Komparace politických systémů III*. Praha: Vysoká škola ekonomická v Praze.
- Dvořáková, Vladimíra, Kunc, Jiří, Lisa, Aleš, Lupták, Milan, Reschová, Jana, Říchová, Blanka a Škaloud, Jan. 1997. *Komparace politických systémů I*. Upravené vydání. Praha: Vysoká škola ekonomická v Praze.
- Field, G. Lowell a Higley, John. 1980. *Elitism*. Londýn, Boston a Henley: Routledge & Kegan Paul.
- Fowler, B. 2003. „The parliamentary election in Hungary, April 2002.“ *Electoral Studies* 22, č. 4, 799–807.
- Higley, John a Burton, Michael G. 1989. „The Elite Variable in Democratic Transitions and Breakdowns.“ *American Sociological Review* 54, č. 1, 17–32.
- Higley, John a Pakulski, Jan. 2000. „Elite Theory and Research in Postcommunist Societies.“ In: *The Second Generation of Democratic Elites in Central and Eastern Europe*. Eds. Janina Frenzel-Zagórska a Jacek Wasilewski. Varšava: Institute of Political Studies, Polish Academy of Sciences, 37–49.
- Higley, John, Burton, Michael G. a Field, G. Lowell 1990. „In Defense of Elite Theory: A Reply to Cammack.“ *American Sociological Review* 55, č. 3, 421–26.
- Higley, John, Kullberg, Judith a Pakulski, Jan 1996. „The Persistence of Postcommunist Elites.“ *Journal of Democracy* 7, č. 2, 133–47.
- Higley, John, Pakulski, Jan a Wesołowski, Włodzimierz. 1998. „Introduction: Elite Change and Democratic Regimes in Eastern Europe.“ In: *Postcommunist Elites and Democracy in Eastern Europe*. Eds. John Higley, Jan Pakulski a Włodzimierz Wesołowski. Basingstoke a Londýn: Macmillan Press, 1–33.
- Chmel, Rudolf. 2002. „Maďarsko znova ľavicové?“ *Mezinárodní politika* 26, č. 6, 9–11.
- Jodl, Miroslav. 1994. *Teorie elity a problém elity: příspěvek k dějinám a problematice politické sociologie*. 2. vydání. Praha: Victoria Publishing.
- Ka-Lok Chan, Kenneth. 1995. „Poland at the Crossroads: The 1993 General Election.“ *Europe-Asia Studies* 47, č. 1, 123–45.
- Kopecky, Petr a Mudde, Cas. 1999. „The parliamentary and senate elections in the Czech Republic.“ *Electoral Studies* 18, č. 3, 415–24.
- Kopeček, Lubomír. 2004. „Konfliktní linie polské společnosti a politiky v éře transformace.“ *Mezinárodní politika* 28, č. 6, 4–6.
- Kubát, Michal. 2003. *Postkomunismus a demokracie. Politika ve středovýchodní Evropě*. Praha: Dokořán.

- Kubát, Michal. 2004. „Perspektivy polské politiky: ve znamení skepse nebo optimismu?“ *Mezinárodní politika* 28, č. 6, 7–8.
- Laakso, Markku a Taagepera, Rein. 1979. „‘Effective’ Number of Parties: A Measure with Application to West Europe.“ *Comparative Political Studies* 12, č. 1, 3–27.
- Lijphart, Arend. 1984. *Democracies – Patterns of Majoritarian and Consensus Government in Twenty-One Countries*. New Haven a Londýn: Yale University Press.
- Millard, F. 2003. „The parliamentary elections in Poland, September 2001.“ *Electoral Studies*, 22 č. 2, 367–74.
- Mosca, Gaetano. 1939. *The Ruling Class*. New York, Toronto a Londýn: McGraw-Hill Book Company.
- Nurmi, Hannu a Nurmi, Lasse. 2001. „The 1999 parliamentary elections in Finland.“ *Electoral Studies* 20, č. 1, 147–57.
- Palata, Luboš. 1998. „V Maďarsku se dostala k moci nová, sebevědomá generace.“ *Mezinárodní politika* 22, č. 8, 20–2.
- Pedersen, Mogens N. 1977. „The Personal Circulation of a Legislature: The Danish Folketing, 1849–1968.“ In: *The History of Parliamentary Behavior*. Ed. William O. Aydelotte. Princeton, NJ: Princeton University Press, 63–101.
- Plecitá-Vlachová, Klára a Stegmaier, Mary. 2003. „The Chamber of Deputies election, Czech Republic 2002.“ *Electoral Studies* 22, č. 4, 772–8.
- Przeworski, Adam. 1991. *Democracy and the Market*. Cambridge: Cambridge University Press.
- Říchová, Blanka. 2002. *Úvod do současné politologie. Srovnávací analýza demokratických politických systémů*. Praha: Portál.
- Říchová, Blanka, Dvořáková, Vladimíra a Kunc, Jiří. 1995. *Komparace politických systémů II*. Praha: Vysoká škola ekonomická v Praze.
- Sartori, Giovanni. 2001. *Srovnávací ústavní inženýrství. Zkoumání struktur, podnětů a výsledků*. Praha: Sociologické nakladatelství (SLON).
- Shumpeter, Joseph A. 1965. *Capitalism, Socialism and Democracy*. Desáté vydání. Londýn: Unwin University Books.
- Thomsen, Soren Risbjerg. 1995. „The 1994 Parliamentary Election in Denmark.“ *Electoral Studies* 14, č. 3, 315–22.
- Valen, Henry. 2003. „The Storting election in Norway, September 2001.“ *Electoral Studies* 22, č. 1, 179–85.
- Wasilewski, Jacek. 1998. „Elite Circulation and Consolidation of Democracy in Poland.“ In: *Postcommunist Elites and Democracy in Eastern Europe*. Eds. John Higley, Jan Pakulski a Włodzimierz Wesołowski. Basingstoke a Londýn: Macmillan Press, 163–87.
- Wesołowski, Włodzimierz. 2000. „Theoretical Aspects of Elite Research in Postcommunist Societies.“ In: *The Second Generation of Democratic Elites in Central and Eastern Europe*. Eds. Janina Frentzel-Zagórska a Jacek Wasilewski. Varšava: Institute of Political Studies, Polish Academy of Sciences, 17–35.
- Wesołowski, Włodzimierz. 2001. „Change and Continuity: Four Polish Parliaments 1989–2001.“ *Central European Political Science Review* 2, č. 4, 25–50.
- Zetterberg, Hans L. 1968. „Pareto’s Theory of the Elites.“ In: *The Rise and Fall of the Elites. An Application of Theoretical Sociology*. Vilfredo Pareto. Totowa, NJ: The Bedminster Press, 1–22.

Internetové zdroje:

- Ministry of Justice, Finland. B. r. *President of the Republic*. (<http://www.om.fi/3420.htm>)
- Soikkanen, Timo, 2003. *The Structure and Development of Finnish Political Parties*. (<http://virtual.finland.fi/finfo/english/puoleng.html>)