

Francouzské referendum v květnu 2005*

MICHAL PINK**

Abstract: The French Referendum in May 2005

This article discusses the results of the French referendum in May 2005 which was very important for the ratification of the European constitution. It first describes the rules of referendum in the French political system of the Fifth Republic and then goes on to analyze the stances taken by the French political parties and their main representatives in the 2005 referendum. The results of the referendum are analyzed in connection with geographical areas and compared with the results of the referendum in 1992. In selected departments the results of the referendum are also compared with the results of the French presidential elections in 1995 and 2002.

Keywords: France, referendum, EU constitution, electoral geography, election studies.

1. Úvod

Francie byla, je a pravděpodobně i bude jednou z hlavních politických sil v rámci Evropské unie a její vliv na jednotlivé integrační kroky je předmětem nejen francouzské zahraniční politiky. Pravidelně jsou však důležitá rozhodnutí spojená s evropským integračním procesem ve Francii vystavena zkoušce v referendu. První referendum na „evropské téma“ se konalo na počátku sedmdesátých let a celkové hlasování vyznělo ve prospěch navrhovaného rozšíření Evropského společenství. Druhé referendum vyhlásil prezident Mitterrand v závěru své politické kariéry v roce 1992. I v tomto případě těsná většina odhlasovala změny související s Maastrichtskou smlouvou. Třetím referendem, dotýkajícím se „evropských změn“, bylo hlasování o přijetí návrhu Evropské ústavy, které proběhlo 29. května 2005. Na rozdíl od předchozích dvou hlasování v tomto případě zvítězili zastánci názoru, že Francie navrhovanou ústavu nepodpoří. Celkový výsledek 54,87 % hlasů, odmítající předkládaný text, tak vyhranil diskusi v dalších evropských zemích, kde ještě ratifikace neproběhla. Na rozdíl od většiny ostatních zemí, kde referendum vyjadřuje pouze všeobecné přání lidu a konečné vyjádření patří do pra-

* Příspěvek byl zpracován v rámci Výzkumného záměru Politické strany a reprezentace zájmů v soudobých evropských demokraciích (kód MSM0021622407).

** Autor působí jako výzkumný pracovník Institutu pro srovnávací politologický výzkum na Fakultě sociálních studií Masarykovy univerzity v Brně. Poštovní adresa: ISPO – FSS MU, Joštova 10, 60200 Brno; email: pink@fss.muni.cz.

vomoci národních parlamentů, v případě Francie byl výsledek referenda závazný a nahrazoval ratifikaci Národním shromážděním.

2. Referendum ve francouzském politickém systému

Jedním ze základních atributů francouzského semi-prezidentského systému je institut referenda, který byl zakotven do ústavy v již v roce 1958. Jeho cílem je obejít dvoukomorový parlament a požádat o důvěru v navrhované změny přímo voliče. Tuto pravomoc využila většina francouzských prezidentů, a v otázce evropského integračního procesu tak došlo již ke třetí žádosti o vyjádření podpory navrhovaným změnám. První prezident francouzské V. republiky Charles de Gaulle využíval referenda relativně často a první etapa jeho vlády je dokonce nazývána „plebiscitární presidentialismus“ (Duhamel 2003). Tento přívlastek vznikl na základě charakteru referenda jako nejdůležitějšího nástroje pro postupné zavádění nového politického systému. Prezident se formou všelidového hlasování obracel na voliče při schvalování jednotlivých kroků dekolonizační politiky v severní Africe, při první změně ústavy¹ a rovněž při reformě státní správy a s tím související reformy horní komory zákonodárného shromáždění – Senátu. Toto referendum bylo poslední aktivitou v rámci politického života prezidenta de Gaulla a po jeho negativním výsledku se prezident rozhodl odstoupit. V průběhu dalších let se postupně dostávala na řadu i referenda pojednávající právě o evropské integraci. Následovník de Gaulla, prezident Pompidou, vyhlásil v roce 1972 referendum, jehož cílem bylo schválení prvního rozšíření Evropského společenství o Velkou Británii, Irsko a Dánsko. Především otázka začlenění Velké Británie byla předchozím prezidentem de Gaullem několikrát zamítnuta. V tomto referendu se francouzští voliči rozhodli „pro“ v poměru 68 % z celkového počtu hlasujících. Další referendum se konalo až v roce 1988, na počátku druhého funkčního období prezidenta Mitterranda, a jeho vliv na politickou scénu nebyl příliš významný.² Následující referendum, které se týkalo evropské otázky, byla ratifikace Smlouvy o Evropské unii dojednaná v Maastrichtu, v září 1992. Tomuto referendu předcházela bouřlivá kampaň, ve které se jednotliví zastánci a odpůrci dělili napříč politickým spektrem. Především role dnešního prezidenta Jacquese Chiraca, který stál v čele opoziční strany (tehdejšího gaullistického hnutí RPR), byla velice rozporuplná a jeho nejasná podpora vycházela z vnitřního rozdělení opozice.³ Výsledek referenda nakonec těsnou většinou 51 % podpořil přijetí navrhovaných změn. V posledních pěti letech vyhlásil francouzský prezident celkem čtyři referenda, z nichž jedno pojednávalo o změně délky prezidentského mandátu, další dvě se dotýkala opět regionálních otázek⁴ a posledním referendem bylo právě rozebírané hlasování o přijetí evropské ústavy.

Jednotlivá referenda, která proběhla ve Francii, se dají podle své povahy rozdělit do tří skupin:

- a) Referenda, sloužící k provedení změn v rámci politického systému a prezident republiky se v tomto případě obrátí přímo na lid a obejde parlament. K takovému typu referenda je možné přiřadit lidová hlasování v období vlády prezidenta de Gaulla a referendum z roku 2000, pojednávající o změně délky mandátu prezidenta Francouzské republiky⁵.
- b) Referenda dotýkající se otázek evropské integrace a jejího vlivu na Francii. V tomto případě se jedná o referenda z let 1973, 1992, 2005.

- c) Referenda dotýkající se regionálně – administrativních záležitostí spojených se správou daného území. K těmto druhům referend je možné řadit hlasování z let 1988 a 2003.

3. Volební geografie a její vztah k volebním studiím

S postupným zaváděním všeobecného volebního práva se volby stávají masovou záležitostí a fakt, že politická orientace voličů se prostorově liší, je neodmyslitelným jevem souvisejícím s volebním chováním. Jedním z oborů v rámci volebních studií se tak stává i volební geografie, která je pevnou součástí politické geografie, podoboru politologie. Volební geografie nám přináší informace o prostorovém rozmištění podpory jednotlivých politických stran a hnutí, které se o ni ucházejí v pravidelně se opakujících volbách (Flint, Taylor: 2000).

Volební geografie je nejčastěji definována jako obor, který studuje geografické aspekty organizace, průběhu a výsledků voleb (Johnston 2001). Základním předmětem výzkumu volební geografie je dnes následujících pět oblastí problémů:

- a) prostorová organizace voleb, především vymezení volebních obvodů v rámci volebního systému,
- b) prostorová diferenciací volebních výsledků a faktory podmiňující tuto diferenciaci, především konfliktní linie ve společnosti,
- c) vliv místních (geografických) faktorů na politické postoje a názory, které ovlivňují rozhodování voličů,
- d) prostorová diferenciací volebních výsledků a její vliv na vytváření zastupitelských sborů – převod hlasů na mandáty,
- e) prostorová variabilita moci a samotná realizace politiky, která vychází ze zvoleného tělesa.

První průkopnickou prací, která uvedla volební geografii, bylo dílo André Siegfrieda *Tableau Politique de la France de l'Ouest sous la Troisième République*. Tato práce přinesla vysvětlení základních determinantů volebního chování ve vybrané oblasti Francie a autor zde pracoval na bázi srovnávání map zachycujících prostorové rozdíly v geologii, podnebí, ekonomice, sociální struktuře, vlastnické sféře, a jiných ukazatelů, které postupně srovnával s výsledky voleb. Cílem bylo postihnout nejzřetelnější rozdíly a studovat vzájemnou korelaci jednotlivých proměnných. Podobný přístup zopakoval při studiu volebního chování v jihofrancouzském departementu Ardèche v období celé tzv. Třetí francouzské republiky (1871–1940) a vytvořil tak dlouhodobý přehled volebního chování v rámci celé Francie. Ve své práci analyzoval voličské „bašty“ jednotlivých politických stran, které zůstaly po celé sledované období významné. André Siegfried věnoval pozornost především regionální analýze volebních výsledků ve vztahu k potenciálně vysvětlujícím faktorům dle vlastního uvážení. Ve své studii se opíral o agregátní data voličské struktury, která shromáždil na různých úrovních. Argumenty vysvětlující jednotlivé jevy nacházel André Siegfried srovnáváním jednotlivých map, které zachycovaly jak fyzicko-geografickou strukturu regionu (vysočiny, nížiny, oblasti s převládající zemědělsky obdělávanou půdou, apod.), tak i socioekonomické ukazatele v prostoru (strukturu vlastnictví, demografické složení obyvatelstva, míru zachovávání tradic apod.). K vysvětlení docházel srovnáním trojího typu dat. Především šlo o již uvedené fyzicko-geografické a socio-geografické hodnoty s volebními výsledky ve sledovaném regionu. Tento

přístup se stal po dlouhá desetiletí základním modelem zkoumání rozdílné podpory politických stran v konkrétním regionu. Vysloužil si však kritiku, která se zaměřovala především na přílišné zdůrazňování vybrané lokality bez zřetele na vnější faktory a bez zkoumání příčin a vztahů v širším rámci.

Z uvedeného postupu bude v následujícím textu pracováno především se základní volební mapou zachycující podporu navrhovaným změnám, které byly předmětem referenda. Konkrétně to bude volební mapa z roku 1992 a geografické rozložení podpory, případně zamítavého stanoviska s volební mapou z roku 2005. Ve vybraných oblastech bude pro bližší analýzu využito výsledků prvního kola prezidentských voleb z let 1995 a 2002.

4. Politické strany a postoje jejich hlavních představitelů

V rámci předreferendové kampaně zaujaly jednotlivé politické strany různá stanoviska a strategie. Existovaly subjekty, které navrhovaný evropský text jednohlasně zamítaly či podporovaly a vyzývaly své voliče k hlasování „pro“ a „proti“. V tomto hlasování se potvrdila i zkušenost z předcházejícího referenda v roce 1992, kdy se hlavní politické strany rozdělily napříč na dva tábory, které byly různě zřetelné v závěrečném hlasování. K zastáncům kladného výsledku referenda patřily od samého začátku následující politické strany:

Jedním z největších zastánců kladného výsledku byla středová formace UDF (Svaz pro francouzskou demokracii). Vliv této strany v rámci kampaně je však možné považovat za poněkud limitovaný, protože její klub na půdě Národního shromáždění se skládá jen ze 30 poslanců z celkového počtu 577 a získal 11,96 % hlasů v posledních volbách do Evropského parlamentu nenaznačoval velkou podporu veřejnosti. Důležitost této straně však dodávala nejhorlivější zastánkyně ratifikace Simone Veil, bývalá předsedkyně evropského parlamentu a lídr vítězná kandidátky z 80. let.

U hlavních činitelů vládní strany UMP (Svaz pro lidové hnutí) bylo možné zaznamenat jasný postoj pro ratifikaci a jednotliví představitelé proprezidentské strany se snažili zvrátit nepříznivý vývoj, který naznačovaly jednotlivé odhady. Na rozdíl od posledního „evropského“ referenda v roce 1992, kdy se tehdejší RPR⁷ rozdělila na dvě skupiny, zastánce a odpůrce ratifikace, se jednalo o jasný proevropský postoj. Podle veřejného mínění se nejvíce zasazoval o propagaci a podporu kladného stanoviska především Nicolas Sarkozy, předseda UMP.⁸

Dostí rozporuplný postoj k otázce evropské ústavy je možné najít u opoziční PS (Socialistická strana). Oficiální stanovisko prvního sekretáře strany Françoise Hollanda znělo ve prospěch přijetí nového evropského dokumentu, ale valná většina členů a sympatizantů strany se spíše přiklonila do skupiny „non socialist“, v jejímž čele stanul bývalý ministerský předseda z 80. let Laurent Fabius. Kampaně předcházející samotnému referendu tak otevřela spor uvnitř PS. Laurent Fabius se stal mluvčím vnitřní platformy strany, sdružující zastánce spíše „starosocialistických“ hodnot z dob počátku vlády prezidenta Mitterranda. Tato platforma se začala postupně vymezovat vůči představitelům spíše otevřenějšího proudu představovaného současným vedením v čele s Françoisem Hollandem.

Do diskuzí v rámci předvolební kampaně zasáhl po třech letech i bývalý premiér a neúspěšný kandidát na prezidentský úřad v roce 2002 Lionel Jospin, který podpořil prvního

sekretáře PS. Jeho hlavní apel, se kterým se obrátil na voliče, byl vzkaz, aby hlasovali „pro“, protože jinak se dostanou do situace podobné druhému kolu prezidentských voleb v květnu 2002. V tento den si především levicově orientovaný elektorát uvědomil, že jejich rozhodování v prvním kole voleb vedlo k duelu „dvou zel“. Tehdy byli sympatizanti levicových stran donuceni hlasovat v druhém kole voleb proti svému přesvědčení, pro kandidáta, jemuž by za jiných okolností hlasy nedali. Z tohoto volebního souboje nakonec vzešel spíše neoblíbený prezident Chirac a ještě neoblíbenější ministerský předseda Jean Pierre Raffarain.⁹

Velice jednotné a proevropské postoje zastávaly ekologické formace různého druhu. Nejviditelnější Zelení (Verts) zapojili do diskuse předsedu frakce v Evropském parlamentu Daniela Cohn-Bendita, který vysvětloval, proč je nutné evropskou integraci posunout o krok dále. Další strany s ekologickou tematikou (CAP 21, GE – Les Bleus) patřily do skupiny zastánců přijetí Evropské ústavy, ale jejich vliv byl marginální.

Na druhou stranu skeptiků evropské konstituce a zastánců zamítavého stanoviska bylo přece jen více. Nejtradičnějším odpůrcem byli představitelé krajně pravicové FN (Národní Fronta), která nešetřila nikoho ze skupiny zastánců a kritizovala celý projekt evropské integrace. Stejný názor zastávala i odštěpenecká krajně pravicová formace MNR (Národní republikánské hnutí), kterou založili bývalí členové FN. K dalším pravicovým zastáncům „non“ patřilo suverenistické hnutí MPF (Hnutí pro Francii) v čele s Phillipem de Villierem. Jeho kritika byla zaměřena především na nedostatečné zdůraznění křesťanství a „tradičních hodnot“. Podobné stanovisko zastával i Charles Pasqua, který předsedá RPF (Sdružení pro Francii), jehož zkratka je identická s historicky prvním gaullistickým hnutím, které se účastnilo politického života v letech 1944–1951.¹⁰ Dva uvedené subjekty (MPF, RPF) jsou ve skutečnosti úspěšní tvůrci kandidátní listiny pro evropské volby v roce 1999, kdy se zmíněným politikům podařilo porazit společnou kandidátní listinu tehdy pravicové (RPR/UDF) opozice, a umístit se na druhém místě za vítěznými socialisty.

Důležitou součástí v táboru odpůrců tvořili voliči dalších levicových stran, především PCF (Komunistické strany Francie) a extrémně levicových formací LO (Dělnický boj) a LCR (Revoluční komunistická liga). Jejich odmítavý postoj vycházel z názoru pozastavení další integrace, protože v něm spatřovali ohrožení sociálních jistot a navrhovaný text je příliš liberální a útočící na sociální systém. Do skupiny odpůrců je možné zařadit i dvě menší politické strany, které se pravidelně účastní voleb, levicově suverenistické MRC (Republikánské občanské hnutí) a pravicově-rurální formaci CPNT (Lov, rybolov, příroda a tradice).

5. Kampaň a její průběh

K hlavním faktorům, které nepřímo ovlivnily rozhodnutí a staly se nosným bodem v rámci předvolební kampaně, je možné řadit více témat. Z pohledu levicových stran bylo možné slyšet nejčastěji kritiku navrhovaného textu, za jeho přílišnou liberálnost, a že otevře dveře přílivu levné pracovní síly z členských států na východě a zhorší již tak dost vysokou nezaměstnanost. Obavy se nesly především v duchu ohrožení sociálních jistot a snížení životní úrovně. Dalším tématem, které uváděly především krajně pravicové strany, se stalo tvrzení, že nová ústava

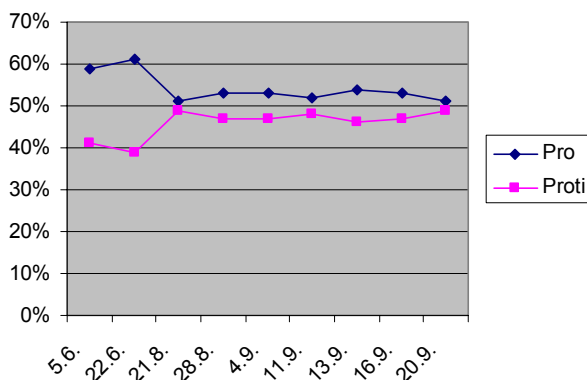
je jasný krok k postupnému začlenění Turecka do struktur EU, i když tato otázka se vůbec nestala předmětem hlasování a spíše se jednalo o nepřímý vliv, který byl latentně přítomný. Turecko vyznívá pro většinu Francouzů jako členský stát EU nepřijatelně z různých důvodů. Pro Francouze se jejich představa o Turecku neslučuje s pojetím, jak by měla vypadat země, která si zaslouží členství v EU. Většina občanů Francie Turecko pojímá jako zemi se silným demokratickým deficitem, která utlačuje národnostní menšiny. Jako konkrétní ukázka slouží především postavení Arménů a Kurdů. Velká část Francouzů si spojuje Turecko se zeměmi s nerozvinutým hospodářstvím; silně zaostává za moderními postupy ve Francii a představuje nekontrolovatelnou migraci. Negativně působí i vnímání Turecka jako muslimské země, kde vládou „islamisté“, jejichž náboženství a tradice jsou neslučitelné s představou republikánské Francie. Zde uvedené skutečnosti negativně vnímají sympatizanti krajně pravicových a suverenistických politických stran, které se v této situaci staví do role obhájců křesťanství. Turecko evokuje představy velké nezaměstnanosti a snížení bezpečnosti, což jsou hlavní témata, která dominovala francouzské veřejné debatě.

Velice silným faktorem byla nespokojenost s domácí politickou situací, především s premiérem Raffarainem a dlouho vládnoucím prezidentem Chiracem. Tento trend dokládá dvojitá porážka ve volbách v průběhu posledních 14 měsíců. V regionálních volbách v březnu minulého roku UMP a jeho spojenci drtivě prohráli a dokázali se udržet jen v Alsasku a na Korsice. Ve volbách do Evropského parlamentu získala UMP a její představitelé jen 16,65%. Opoziční socialisté naopak obsadili drtivou většinu regionálních rad ve volbách do regionálních zastupitelských sborů a v evropských volbách dosáhli zisku 28,89%. Prezident ani premiér na předchozí neúspěchy nijak nereagovali a dále pokračovali ve vládní politice nepopulárních reforem v podobě důchodové reformy aj.

Na vývoji preferencí je možné dokumentovat postupný proces střetu obou táborů, jak zastánců tak odpůrců. Na počátku kampaně na podporu Evropské ústavy se jednotlivé odhady volebních preferencí pohybovaly v poměru 65% pro přijetí a 35% proti ratifikaci evropské konstituce. Tento trend se postupně snižoval a poprvé se vývoj obrátil na počátku dubna. Po třech týdnech se ještě poměr sil na krátkou dobu zvrátil a data napovídala, že by hlasování mohlo dopadnout vítězstvím zastánců ratifikace. Od poloviny května se však trend jasně obrátil ve prospěch odpůrců, kteří nakonec potvrdili celkový výsledek hlasování.

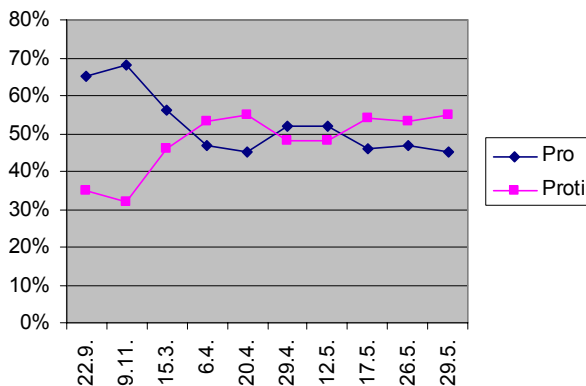
Zajímavé je však srovnání vývoje preferencí před posledním referendem v roce 1992 a situace před referendem o evropské ústavní smlouvě. Pro obě situace je společná charakteristika jasně převahy zastánců ratifikace v první fázi kampaně. Tento trend je vzápětí doprovázen náhlým poklesem a v případě referenda v roce 1992 relativní stagnací okolo hodnoty 50%, která končí těsným vítězstvím zastánců ratifikace. V druhém případě dokonce trend poklesu podpory dosáhl nižších hodnot než počet potenciálních zastánců přijetí. Prudký pokles nastal po oznámení data konání referenda 4. 3. 2005. Na krátkou dobu se situace ještě obrátila a výzkumy uváděly mírnou převahu příznivců evropské konstituce, ale v poslední fázi jasně převažovali odpůrci ratifikace.

Graf č. 1. Vývoj volebních preferencí před konáním referenda o přijetí Smlouvy o Evropské unii



Zdroj: <http://referendum2005.tns-sofres.com>

Graf č. 2. Vývoj volebních preferencí před konáním referenda o přijetí Evropské ústavy



Zdroj: <http://referendum2005.tns-sofres.com>

6. Výsledky hlasování v roce 1992

Hlasování o přijetí Maastrichtské smlouvy proběhlo 20. září 1992 a probíhalo v období pomalu se rozvíjející předvolební kampaně před parlamentními volbami na jaře 1993. Z vývoje předvolebních preferencí bylo velice těžké předpovídat jakýkoliv výsledek, ale nakonec byly těsnou většinou hlasujících navrhované změny přijaty. Vývoj voličských preferencí před samotným referendem v té době naznačoval velice těsný výsledek a rozhodující bylo vystoupení prezidenta François Mitterranda v závěru volební kampaně.

Za hlavního představitele skupiny zastánců ratifikace byl v roce 1992 považován prezident Mitterrand, nejhlasitější osobou mezi odpůrci ratifikace byl vrcholný člen opozičního hnutí RPR Philippe Séguin, předseda Senátu. V důsledku toho lze tvrdit, že kampaň se odehrávala ve znamení duelu vládní socialistické strany a jejího prezidenta jako hlavních protagonistů přijetí návrhu; opozice by měla podle tohoto vzorce vycházet ze spolupráce gaullistického RPR a pravicového UDF.

Mapa č. 1. Výsledky hlasování – referendum 1992, departementy



Zdroj: <http://www.election-politique.com>

Jak hlasování z hlediska geografického rozložení ve skutečnosti dopadlo, nám přiblíží uvedená mapa. K regionům, kde se voliči vyjádřili kladně pro ratifikaci Maastrichtské smlouvy, můžeme řadit Alsasko, *Franche-Comté* při švýcarských hranicích, oblast hlavního města – *Ille de France*, *Lorraine* na východě země, oblast středních Pyrenejí, západní pobřeží Atlantského oceánu, *Bretagne*, regiony *Pays de la Loire*, *Poitou-Charentes*. Posledním regionem, kde je možné zaznamenat vyšší podporu ratifikaci, je oblast *Rhône-Alpes* se správním střediskem Lyon. Ve většině zámořských departementů a území skončilo hlasování kladně, kromě Nové Kaledonie.

K metropolitním departementům, kde je možné identifikovat nejvyšší podporu, se řadí *Bas-Rhin* 67 – 68,59%, oblasti metropolitní Paříže (Paris 75 – 62,51%) a jejího severo–západního předměstí okolo Versailles (*Yvelines* 78 – 57,37%). Dalším regionem s vyšší podporou byla oblast Bretaně, především departementů při hranicích s regiony Normandie a *Pays de la Loire* (*Ille et Villaine* 35 – 62,75%, *Côtes d'Armor* 22 – 60,20%, a *Finister* 29 – 59,44%).

7. Výsledky hlasování v roce 2005

V kampani před referendem pojednávajícím o ratifikaci Evropské ústavy se na rozdíl od předchozího hlasování z roku 1992 role obrátily. Hlavním zastáncem ratifikace byl vládnoucí prezident Jacques Chirac a ostatní členové transformovaného gaullistického hnutí UMP, kteří se v předcházející kampani vyjadřovali neutrálně a spíše zastávali odmítavé stanovisko. Představitelé opozičních socialistů byli nejednotní a právě otázka toho, jak se zachová levicový voličský potenciál, byla rozhodující.

Konečný výsledek hlasování potvrdil předchozí vývoj preferencí a v referendu zvítězili odpůrci dalšího kroku evropské integrace. Hlavním vítězem referenda se na základě výzkumu veřejného mínění provedeného agenturou TNS-Sofres stal Laurent Fabius, představitel „Non“ frakce v Socialistické straně. Hned na druhém místě se umístili představitelé krajně pravicových a krajně levicových politických stran Jean-Marie Le Pen (FN), následován třetím Olivierem Besancenotem (LCR). Ve výsledku hlasování se rovněž potvrdily názorové rozdíly, které je možné zaznamenat napříč stranickým spektrem.

Tabulka č. 1. Hlasování „NE“ dle stranických sympatií

Stranické sympatie	Ano	Ne
Krajní levice	6	94
PCF	2	98
PS	44	56
Verts (Zelení)	40	60
UDF	76	24
UMP	80	20
MPF/RPF	25	75
FN	7	93
Bez vyhraněných sympatií	31	69

Zdroj: www.lefigaro.fr

Podle výsledků hlasování je možné soudit, že zastánci ratifikace byli spíše mezi voliči pravicových politických stran, než levicových. Nejvíce odpůrců je možné najít mezi voliči komunistické strany a krajně levicových formací. Rovněž voliči krajně pravicové FN a suverenistických hnutí MPF/RPF se vyslovili velice jasně proti přijetí evropské konstituce. Velice zajímavý je podíl voličů tradičně „proevropských“ politických stran, socialistů a zelených, jejichž příznivci také rozhodli spíše nepodpořit evropskou konstituci. Důvody, proč se jednotliví voliči rozhodli pro, popřípadě proti, přibližuje celá řada sociologických průzkumů prováděných před samotným hlasováním. Hypotézu, že odpůrci ratifikace byli zastoupeni spíše v levicovém elektorátu, potvrzují i jednotlivé motivy nepřijetí nového integračního kroku a obavy před přílišným liberalismem a zhoršením sociálních podmínek ve společnosti. Podle agentury TNS-Sofres patřily k hlavním motivům proč hlasovat proti ratifikaci především obava ze zhoršení nezaměstnanosti ve Francii, vyjádření nespokojenosti se současnou vládní politikou, složitost přijímaného textu, obava z ohrožení ztráty národní identity a také vyjádření nesouhlasu se vstupem Turecka do struktur EU. K argumentům, proč hlasovat pro, patřila nutnost pokračující a prohlubující se evropské integrace,

posílení Francie v rámci světa a Evropy, zlepšení a zjednodušení fungování evropských institucí.

8. Volební výsledky z pohledu volební geografie

K bližší analýze voličské struktury a jejího složení je vhodné i srovnání výsledků hlasování z hlediska jejich geografického rozmístění. K tomuto účelu nám dobře poslouží právě srovnání volební mapy z minulého referenda v roce 1992 s výsledky z roku 2005.

Paradoxně nejvíce hlasů, vyjadřujících se pro ratifikaci Evropské ústavy, je možné najít mimo území Evropy, v zámořských departementech a teritoriích. Největší podíl voličů, kteří podpořili další krok evropské integrace, je možné zaznamenat na Nové Kaledonii (78,77%) v Tichomoří, a v zámořských departementech Gadeloupe a Martinique. V samotné Francii se voliči vyjádřili kladně pouze ve čtyřech regionech, v Alsasku, Ile de France, Bretani a regionu Pays de la Loire.

Tabulka č. 2. Výsledky hlasování 1992/2005 podle regionů

	ANO/92	NE/92	Neuc./92	Ano/05	Ne/95	Neuc./05
Alsace	65,58 %	34,42 %	29,58 %	53,44 %	46,56 %	31,71 %
Aquitaine	49,27 %	50,73 %	27,03 %	42,84 %	57,16 %	26,62 %
Auvergne	49,36 %	50,64 %	29,65 %	42,43 %	57,57 %	28,12 %
Bourgogne	48,72 %	51,28 %	30,01 %	41,48 %	58,52 %	29,84 %
Bretagne	59,86 %	40,14 %	27,78 %	50,90 %	49,10 %	26,65 %
Centre	46,10 %	53,90 %	26,44 %	43,01 %	56,99 %	28,19 %
Champagne-Ardenne	48,63 %	51,37 %	31,34 %	42,90 %	57,10 %	31,69 %
Corse	43,38 %	56,62 %	44,88 %	42,24 %	57,76 %	43,87 %
Franche-Comte	50,33 %	49,67 %	27,35 %	42,19 %	57,81 %	27,02 %
Ile de France	54,43 %	45,57 %	30,04 %	53,99 %	46,01 %	29,57 %
Languedoc-Roussillon	46,41 %	53,59 %	28,75 %	37,62 %	62,38 %	27,76 %
Limousin	46,61 %	53,39 %	27,28 %	40,75 %	59,25 %	26,22 %
Lorraine	54,43 %	45,57 %	31,18 %	43,57 %	56,43 %	32,17 %
Midi-Pyrénées	51,68 %	48,32 %	26,83 %	42,84 %	57,16 %	25,73 %
Nord-Pas de Calais	44,29 %	55,71 %	27,52 %	35,12 %	64,88 %	30,71 %
Basse Normandie	48,83 %	51,17 %	27,30 %	44,81 %	55,19 %	28,12 %
Haute Normandie	44,91 %	55,09 %	27,40 %	35,60 %	64,40 %	27,63 %
Pays de la Loire	53,61 %	46,39 %	27,78 %	50,11 %	49,89 %	27,89 %
Picardie	42,93 %	57,07 %	25,61 %	34,96 %	65,04 %	27,90 %
Poitou-Charentes	50,20 %	49,80 %	28,34 %	44,65 %	55,35 %	28,22 %
PACA	44,67 %	55,33 %	31,16 %	41,21 %	58,79 %	30,74 %
Rhone – Alpes	54,42 %	45,58 %	30,41 %	48,38 %	51,62 %	30,04 %
Réunion	74,24 %	25,76 %	72,56 %	40,01 %	59,99 %	46,38 %
Martinique	72,13 %	27,87 %	75,56 %	69,03 %	30,97 %	71,63 %
Guadeloupe	67,46 %	32,54 %	83,34 %	58,60 %	41,40 %	77,79 %
Guyane	67,36 %	32,64 %	81,23 %	60,14 %	39,86 %	76,89 %

Pramen: <http://www.interieur.gouv.fr/avotreservice/elections/rf2005/index.html>

Uvedená tabulka srovnávající výsledky obou hlasování ukazuje pokles podpory ve všech regionech Francie. V případě referenda pojednávajícího o Maastrichtské smlouvě došlo ke kladnému vyjádření v 9 regionech Francie a v zámořských departementech a územích. V případě referenda v květnu 2005 je možný kladný výsledek hlasování identifikovat jen ve čtyřech případech. Jedná se o regiony na západě Francie, *Bretagne*, *Pays de la Loire*, oblast metropolitní Paříže, region *Ile-de-France*. Posledním regionem, kde zastánci ratifikace převažovali nad odpůrci, bylo Alsasko.

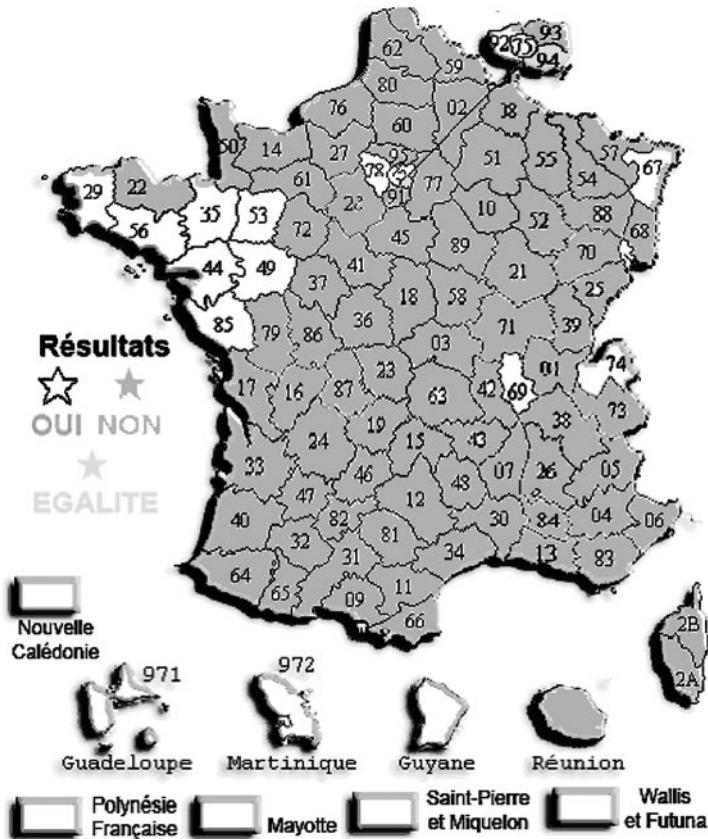
Mapa č. 2. Výsledky hlasování – referendum 2005, regiony



Zdroj: <http://www.election-politique.com>

Ve všech případech je možné zaznamenat pokles podpory ratifikaci evropských smluv. V Alsasku je patrný pokles podpory zhruba o 10 procent, ale přesto se jedná o nejvíce „proevropský region“. V případě *Ile de France* se jedná o zhruba stejnou podporu jako v předchozím hlasování. O těsné převaze kladného stanoviska v referendu v roce 2005 je možné hovořit v případě regionů *Bretagne* a *Pays de la Loire*. Ne ve všech departementech vybraných regionů dopadlo hlasování stejně.

Mapa č. 3. Výsledky hlasování – referendum 2005, departementy



Pramen: <http://www.election-politique.com>

Uvedená mapa nám přibližuje mimo již zmíněné regiony další departementy s převahou „proevropsky“ orientovaných voličů. Jedná se především o departementy *Rhône* 69 a *Hautes Savoie* 74, které jsou součástí regionu *Rhône-Alpes*, jedné z oblastí, kde se v roce 1992 vyjádřila většina hlasujících kladně.

Při srovnání dvou uvedených map, na kterých jsou zachyceny výsledky hlasování z let 1992 a 2005, je možné rozdělit jednotlivé departementy do čtyř skupin.

1. První skupinou jsou departementy, kde se voliči vyslovili kladně v obou případech a navrhované změny vždy podpořili. Jedná se o 12 oblastí, které hlasovaly v obou případech shodně.
2. Druhým případem jsou oblasti, kde v předcházejícím referendu o ratifikaci Maastrichtské smlouvy hlasovali voliči kladně a nyní záporně. Celkem se v tomto případě jedná o 31 departementů, které leží převážně na jihu země v oblasti Pyrenejí, okolo řeky *Rhône* a částečně také ve východní Francii, v Lotrinsku.

3. Třetím typem je jedna výjimka, kde se v roce 1992 voliči vyjádřili záporně a nyní s navrhovanými změnami souhlasili, takový případ je pouze jeden a výsledky hlasování se vždy pohybovaly těsně okolo hodnoty 50 %.

4. Poslední skupinou jsou departementy, kde se voliči v obou případech vyslovili zamítavě a ratifikaci ani jednou nepodpořili.

Jednotlivé departementy jsou v následujícím textu dále rozebrány z hlediska podpory jednotlivým kandidátům politických stran podle jejich zařazení do „politických rodin“. Hlavní dva kandidáti levice a pravice, Jacques Chirac a Lionel Jospin jsou však z důvodu jasnějšího pochopení rozložení politické podpory vyděleni mimo skupinu ostatních pravicových a levicových kandidátů.

8.1 Departementy, kde se voliči vyjádřili kladně

Jak je zhruba strukturován elektorát v departementech, kde voliči pokaždé vyslovili souhlas, nám ukazují uvedené tabulky. V případě alsaského departementu (*Bas-Rhin* – 67) je možné zaznamenat na rozdíl od Lyonské oblasti (*Rhône* 69) pokles voličské přízně při srovnání obou referend. Dále je možné jasně rozpoznat převahu hlasů pravicových kandidátů v obou prvních kolech prezidentských voleb a dokonce i ve volbách v roce 1995 převahu odevzdaných hlasů samotným „pravicovým“ a negaullistickým kandidátům. Ve vybraných departementech dále nacházejí relativně slušnou podporu kandidáti krajně pravicových politických stran, především v Alsasku to jsou čísla dosahující nejvyšších hodnot v rámci celé Francie. I přes tento „handicap“ můžeme oba departementy klasifikovat jako oblasti s trvalou podporou „proevropské“ politiky a s vyšší podporou pravicových a negaullistických kandidátů.

Tabulka č. 3. Volební výsledky ve vybraném departementu *Bas-Rhin* – 67

Výsledky referend – 1992 – 68,59 % ANO, 2005 – 56,11 % ANO.

	Chirac	Jospin	Pravice ¹¹	Levice ¹²	Kr. prav. ¹³	Kr. lev. ¹⁴
Prezidentské volby 95	16,6%	16,7%	29,0%	6,7%	25,8%	4,8%
Prezidentské volby 02	18,5%	11,2%	21,0%	13,2%	27,3%	8,6%

Pramen: <http://www.interieur.gouv.fr/avotreservice/elections/rf2005/index.html>

Tabulka č. 4. Volební výsledky ve vybraném departementu *Rhone* – 69

Výsledky referend – 1992 – 55,91 % ANO, 2005 – 54,18 % ANO

	Chirac	Jospin	Pravice	Levice	Kr. prav.	Kr. lev.
Prezidentské¹⁵ volby 95	18,5%	21,7%	25,0%	10,4%	18,2%	5,1%
Prezidentské volby 02	18,1%	14,0%	20,0%	17,7%	21,9%	8,5%

Pramen: <http://www.interieur.gouv.fr/avotreservice/elections/rf2005/index.html>

8.2 Departementy, kde voliči v roce 1992 hlasovali kladně a v roce 2005 záporně

Druhým případem jsou departementy, jejichž voliči se v roce 1992 vyjádřili kladně a v roce 2005 naopak navrhované změny zamítli. Do této skupiny patří oblasti, které se nacházejí především na jihu Francie podél hranice se Španělskem, region *Midi Pyrénées*, popřípadě oblasti bezprostředně sousedící se švýcarskými hranicemi, *Franche-Comté*, a východ země – *Lorraine*. Pro bližší pochopení nám opět poslouží následující tabulka přibližující výsledky z předcházejících prezidentských voleb

Tabulka č. 5. Volební výsledky ve vybraném departementu *Haute Garonne* 31

Výsledky referend – 1992 – 53,80 % ANO, 2005 – 46,10 % ANO

	Chirac	Jospin	Pravice	Levice	Kr. prav.	Kr. lev.
Prezidentské volby 95	18,3%	31,9%	19,5%	11,4%	12,6%	6,1%
Prezidentské volby 02	15,2%	21,2%	16,5%	18,2%	18,4%	10,2%

Pramen: <http://www.interieur.gouv.fr/avotreservice/elections/rf2005/index.html>

Tabulka č. 6. Volební výsledky ve vybraném departementu *Ariege* 09

Výsledky referend – 1992 – 50,32 % ANO, 2005 – 36,28 %

	Chirac	Jospin	Pravice	Levice	Kr. prav.	Kr. lev.
Prezidentské volby 95	16,68%	33,81%	17,74%	15,97%	10,50%	4,98%
Prezidentské volby 02	14,30%	23,70%	16,80%	17,10%	16,70%	11,10%

Pramen: <http://www.interieur.gouv.fr/avotreservice/elections/rf2005/index.html>

V obou případech je jasně patrné, že se jedná o oblasti, kde voliči odevzdávají své hlasy spíše kandidátům levicových stran, především kandidátovi Socialistické strany, který vždy získal v prvním kole prezidentských voleb nejvyšší zisk. V těchto departementech převládá levicový elektorát, který se však v roce 1992 vyjádřil spíše kladně a podpořil svého prezidenta a ratifikaci Maastrichtské smlouvy. Pokles podpory evropské integrace a vyjádření nesouhlasu v květnovém referendu však může být důsledkem toho, že voliči zde hlasovali spíše proti, z důvodu nesouhlasu s vládní politikou a s hlavními zastánci ratifikace Evropské ústavy, prezidentem Chiracem a premiérem Raffarainem.

8.3 Departement, kde voliči v roce 1992 hlasovali záporně a v roce 2005 kladně

Výjimečným případem je departement Vendée, kde výsledky hlasování dopadly jinak než v celonárodním trendu. Jedná se však o výsledky těsné, na základě kterých je možné spíše tvrdit, že se jedná o oblast se skoro nerozhodným výsledkem. Přesto je však tento departement natolik specifický, že stojí za to se blíže podívat na výsledky prezidentských voleb. V roce 1995 zde získal nejvíce hlasů představitel pravicově suverenistické formace MPF Phillipe de Villier (22,02%). Tento kandidát patří dlouhodobě k předním kritikům současného procesu evropské integrace a především míry a směru angažovanosti Francie v rámci EU. V tomto

departementu je možné vysledovat dlouhodobě vyšší podporu pravicovým kandidátům, kteří se opírají o vyšší míru religiozity a historická specifika Vendée.

Tabulka č. 7. Volební výsledky ve vybraném departementu Vendée 85

Výsledky referend 1992 – 49,70% ANO, 2005 – 50,20%

	Chirac	Jospin	Pravice	Levice	Kr. prav.	Kr. lev.
Prezidentské volby 95	18,2%	19,5%	42,2%	8,0%	7,3%	4,5%
Prezidentské volby 02	24,9%	14,8%	23,8%	12,6%	13,4%	10,6%

Pramen: <http://www.interieur.gouv.fr/avotreservice/elections/rf2005/index.html>

8.4 Departement, kde voliči hlasovali v obou případech záporně

K oblastem, kde se voliči v obou popisovaných referendech vyjádřili nejvíce záporně, patří departementy na severu Francie, Pas-de-Calais a Somme. V roce 1992 dosáhly nejvyšší hodnoty záporného hlasování právě v departementu Somme, který je součástí regionu Picardie a na druhém místě skončil departement Pas-de-Calais. V referendu 2005 si tyto pozice pouze vyměnily a potvrdily tak stanovisko jasných odpůrců procesu evropské integrace. V těchto oblastech žije velké množství příslušníků nižších tříd, kteří dříve podporovali komunistickou stranu, dnes sympatizují s krajně pravicovými a krajně levicovými představiteli politických stran.

Tabulka č. 8. Volební výsledky ve vybraném departementu Pas-de-Calais 62

Výsledky referend – 1992 – 41,84% ANO, 2005 – 30,51% ANO

	Chirac	Jospin	Pravice	Levice	Kr. prav.	Kr. lev.
Prezidentské volby 95	16,9%	25,2%	20,2%	16,0%	15,2%	6,2%
Prezidentské volby 02	16,6%	17,5%	16,2%	15,5%	20,6%	13,6%

Pramen: <http://www.interieur.gouv.fr/avotreservice/elections/rf2005/index.html>

Tabulka č. 9. Volební výsledky ve vybraném departementu Somme 80

Výsledky referend – 1992 – 41,06% ANO, 2005 – 33,20% ANO

	Chirac	Jospin	Pravice	Levice	Kr. prav.	Kr. lev.
Prezidentské volby 95	18,8%	22,8%	22,1%	14,9%	15,2%	5,9%
Prezidentské volby 02	17,6%	13,9%	23,5%	13,6%	18,5%	12,9%

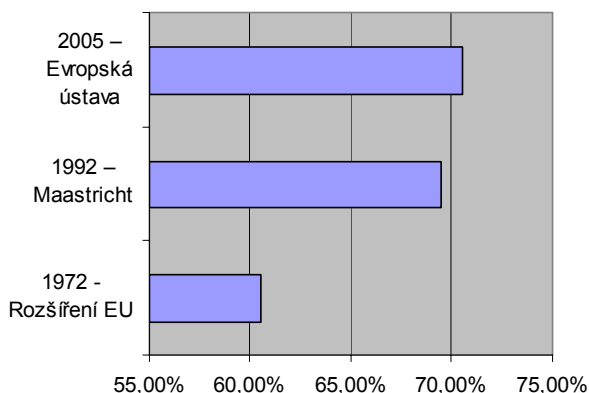
Pramen: <http://www.interieur.gouv.fr/avotreservice/elections/rf2005/index.html>

V uvedených tabulkách je jasně vidět, že vliv krajně pravicových a krajně levicových politických stran a hnutí je v tomto případě znát. Společně disponují více než 30% podílem, který silně ovlivňuje výsledky v těchto oblastech.

9. Volební účast

Velmi sledovanou veličinou je ve Francii volební účast, která se v jednotlivých referendech pohybovala velice rozdílně. Nevyšší účast je možné zaznamenat při vyjadřování souhlasu s transformací politického systému v září 1958, kdy se k volebním urnám dostavilo skoro 85 % zapsaných voličů. Naopak nejnižší účast byla dosažena při hlasování o změně délky mandátu prezidenta republiky v roce 2000, kdy se dostavila jen necelá třetina voličů. Volební účast při referendech pojednávajících o otázce evropské integrace se pohybovala na relativně slušné úrovni. V roce 1972, při hlasování o prvním rozšíření Evropských společenství, přesáhla účast 60 %. Při referendu v roce 1992, při schvalování Maastrichtské smlouvy, dosáhla volební účast necelých 70 %. Při popisovaném referendu o evropské ústavě nakonec volební účast dosáhla 71,5 %, což dokládá např. ve srovnání s volební účastí v referendu, pojednávajícím o zkrácení délky prezidentského mandátu (30,19 %), relativně velký zájem voličů o hlasování v těchto referendech.

Graf č. 3. Volební účast v jednotlivých referendech ve Francii s tematikou Evropské unie



10. Závěr

Po zveřejnění výsledků referenda došlo u hlavních zastánců ratifikace k velkému rozčarování. Prvním krokem, bezprostředně reagujícím na výsledky hlasování, byla demise ministerského předsedy. Novým ministerským předsedou se stal bývalý ministr vnitra Dominique de Villepin, který po třech letech nahradil Jean-Pierre Raffaraina. Podle výzkumů agentury TNS Sofres si Francouzi jako nejvhodnějšího nástupce představovali Nicolase Sarkozyho, bývalého ministra vnitra, ministra financí a předsedy UMP. Tento politik a hlavní představitel UMP se však stal pravděpodobným kandidátem na prezidentský úřad ve volbách v roce 2007, na které se bude připravovat ze své pozice vůdce UMP a ministra vnitra v nově transformované vládě.

K celkovému výsledku referenda a především důvodům, proč se většina občanů Francie rozhodla nepodpořit další stupeň evropské integrace, je možné uvést několik faktorů. V prvním případě to byla rozštěpenost elektorátu PS, který se spíše vyjádřil záporně a ve srovnání

s minulým referendem je jeho vliv vidět v převaze odpůrců ratifikace. V oblastech s tradiční podporou kandidátů PS (na jihu Francie) v referendu v roce 1992 podpořili tehdejší návrh Smlouvy o Evropské unii i voliči PS, naopak v roce 2005 se již k dalšímu stupni evropské integrace voliči vyjádřili negativně. Dalším důvodem negativního výsledku byla postupně se zvyšující podpora krajních politických stran v podobě FN na pravici, popřípadě trockistických formací na levici. Jejich podpora u voličů byla v hlasování přítomná především na severu Francie, v regionu *Nord – Pas de Calais*, oblasti s nejvyšším počtem euro-skeptiků, kde jejich podpora neustále roste. Dalším důvodem, který byl přítomný a voliči jej vnímali, byla rychlost, se kterou referendum přišlo. Po rozšíření EU o země střední a východní Evropy nestačila určitá část voličů tento fakt dostatečně akceptovat a pocítovala referendum za důkaz přílišné rychlosti a ukvapenosti procesu evropské integrace.

K příznivcům ratifikace evropské ústavní smlouvy patřili především voliči pravicových politických stran včetně proprezidentské UMP. Je však na místě uvést, že se nejednalo o voliče, kteří by patřili do skalního jádra příznivců současného prezidenta Jacquesa Chiraca, ale spíše o negaullistické voliče, kteří dříve podporovali kandidáty pravicového sdružení UDF. Tento fakt je nejpatrnější na výsledku v departementu *Bas Rhin* v Alsasku, kde v prvním kole prezidentských voleb nikdy nezískal úřadující prezident první místo. Podobné výsledky jsou patrné i v oblasti Lyonu, departementu *Rhône*, kde je dlouhodobě patrná vyšší podpora právě kandidátům UDF. Tento trend sice zaznamenal mírnou erozi po transformaci pravicových politických stran a vzniku UMP v listopadu 2002, ale disproporce zde budou patrné pravděpodobně delší dobu.

Jaké bude mít francouzské „NE“ dopad na další události, a to nejen na proces evropské integrace, se uvidí v následujícím období. Bezprostředním následkem bylo stejné odmítnutí návrhu evropské konstituce u voličů v Nizozemí. Budoucnost tohoto dokumentu však po takovém rozhodnutí není určitě jednoduchá a celkový závěr bude možné provést poté, co se budou k návrhu evropské konstituce vyjadřovat i další země.

Poznámky:

1. Jednalo se o referendum pojednávající o přímé volbě prezidenta, které se uskutečnilo 28. října 1962.
2. Jednalo se o referendum vztahující se ke statutu Nové Kaledonie, jednoho ze zámořských území v Tichém oceánu.
3. Do roku 1993 převládaly názorové střety mezi proudem zastánců Jacquese Chiraca, do něhož patřili především Edouard Balladour a Alain Juppé, a zastánců konzervativní platformy představované Philippem Séquinem a Charlesem Pasquou.
4. V roce 2003 byla vyhlášena referenda o změně statutu Korsiky a zámořských departementů. V případě Korsiky, Martiniku a Guadeloupy se voliči vyjádřili zamítavě, naopak voliči na Svatém Martinu a Svatém Bartoloměji navrhované změny podpořili.
5. 24. 9. 2005 proběhlo referendum, na základě kterého byl zkrácen mandát prezidenta republiky z původních sedmi na pět let, a došlo tak ke srovnání s funkčním obdobím Národního shromáždění a prezidenta.
6. Současná typologie dle The Dictionary of Human Geography (2001).
7. RPR (Sdružení pro republiku) Politická strana představující hlavní gaullistický proud v letech 1976–2002, předchůdce současné UMP. RPR se v roce 2002 transformovala do současné proprezidentské strany a jejím dlouholetým předsedou byl současný prezident Jacques Chirac.

8. Úplně jednotný postoj UMP byl drobně narušen jednotlivci na úrovni některých členů poslaneckého klubu UMP, kteří se vyjadřovali zdrženlivě ve věci ratifikace, ale v porovnání s otevřenou opozicí vrcholných představitelů gaullistického hnutí v roce 1992 se jedná o silný proevropský posun.
9. Podle výzkumů veřejného mínění dosahovala popularita ministerského předsedy Raffaraina nejnižších hodnot v rámci celého funkčního období (na počátku 06/02 – 62 %, koncem 05/05 – 21 %).
10. Zkratka názvu je sice stejná s historicky prvním gaullistickým hnutím poválečné Francie, ale název je jiný. (RPF, Rassemblement du peuple français – Hnutí francouzského lidu). Význam tohoto pojmenování politické strany založené na konci 20. století vychází z programového prohlášení, které se odvolává na původní kořeny gaullismu a jeho podobu v pojetí generála de Gaulla a nikoliv na jeho výklad prezidentem Chiracem a představiteli RPR 90. let.
11. Do skupiny pravicových kandidátů jsou zařazeni v prezidentských volbách v roce 1995 kandidát RPR a úřadující ministerský předseda Edouard Balladur a kandidát MPF Phillipe de Villier. V prezidentských volbách v roce 2005 tvoří skupinu pravicových kandidátů Francois Bayrou – UDF, Corrine Lepage – CAP 21, Jean Saint-Josse – CPNT, Christine Boutin – FRS, Alain Madelin – DL.
12. Do skupiny levicových kandidátů jsou zařazeni v prezidentských volbách v roce 1995 kandidáti strany Zelených Dominique Voynet a kandidát komunistické strany Robert Hue. V prezidentských volbách v roce 2005 tvoří skupinu levicových kandidátů Jean-Piere Chevènement – MRC, Robert Hue – PCF, Noel Mamere – Zelení, Christiane Taubira – PRG.
13. Krajně pravicoví kandidáti byli ve volbách v roce 1995 a 2002 Jean-Marie Le Pen – FN a v roce 2002 i Bruno Megret – MNR.
14. Do skupiny krajně levicových kandidátů jsou zařazeni Arlette Laguiller – LO, Olivier Basancenot – LCR a Daniel Gluckstein – PT.
15. Výsledky voleb jsou vždy zaokrouhleny na jedno desetinné číslo.

Literatura:

- Cordellier, Serge a Netter, Sarah. 2003. *L'état des régions françaises*. Paris: la Découvert. Duhamel, Olivier. 2003. *Le pouvoir politique en France*. Paris: Seuil.
- Flint, Colin a Taylor, Peter. 2000. *Political Geography, World-Economy, Nation-State and Locality*. Edinburgh: Pearson – Prentice Hall.
- Gregory, Derek a Johnston, Ronald. 2001. *The Dictionary of Human Geography*. Oxford: Blackwell Publishers Ltd.
- Siegfried, André. 1913. *Tableau Politique de la France de l'Ouest sous la Troisième République*. Paris: Armand Collin.

Internetové zdroje:

- Conseil-constitutionnel. 2005. *Référendum „Traité établissant une Constitution pour l'Europe“*. Paris. (<http://www.conseil-constitutionnel.fr/dossier/referendum/2005/>).
- Election-politique. 2005. *Référendum du 29 Mai 2005*. Paris. (<http://www.election-politique.com/ref2005.php>).
- Minister d'Intérieur et Aménagement du territoire. 2005. *Les résultats des référendums*. Paris. (<http://www.interieur.gouv.fr/avotreservice/elections/rf2005/index.html>).
- TNS-sofres. 2005. *Réferendum 2005*. Paris. (<http://www.referendum2005.tns-sofres.com>).
- Science-politique. 2005. *Constitution Européenne: Referendum 2005*. Paris. (<http://www.sciencepolitique.net/constitutioneuropeenne/index.htm>).